

PLÉLANmag

juillet / août 2010


N°6



Le guide des associations plélanaises



P.4 Inauguration des
jardins municipaux



P.10 Rosa prend
le large...

Plélan-le-Grand à votre service

OUVERTURE DE LA MAIRIE

Lundi, mardi, mercredi : 9h-12h et 14h-17h

Jeudi : 14h-17h

Vendredi : 9h-12h et 14h-16h30

+ le 1^{er} et le 3^{ème} samedi du mois
de 9h à 11h30

Tél : 02 99 06 81 41

email : accueil@plelan-le-grand.fr

site internet : www.plelan-le-grand.fr

PERMANENCES en MAIRIE

Pour un rendez-vous avec le maire, un adjoint, le député, la conseillère générale, l'architecte conseil ou l'ADIL, s'adresser directement à l'accueil de la mairie ou par téléphone au 02 99 06 81 41.

OUVERTURE Médiathèque

Mardi : 16h30-19h

Mercredi : 10h-12h et 14h-18h

Vendredi : 16h30-19h

Samedi : 10h-12h et 14h-17h30

Tél. 02 99 61 80 03

email : mediatheque.plelan@wanadoo.fr

site internet : www.mediatheque-julien-gracq.fr

OUVERTURE Cyber-Base

Mardi : 16h30-18h

Mercredi : 14h-17h30

Jeudi : 14h-17h

Vendredi : 16h30-18h

Samedi : 10h-12h et 14h-17h

Tél. 02 99 61 80 03

email : mediatheque.plelan@wanadoo.fr

OUVERTURE Déchetterie

Lundi et jeudi : 8h30-12h & 13h30-18h

Samedi : 8h30-12h30 & 13h30-17h30

CARNET

(de mai à juin 2010)

Naissances

LE MEUR Naomie

MUDRY Axel

PROVOOST Eda

LEPOITTEVIN Clémentine

LE BARS Swann

BALTIMORE Mélissa

LOUSTEAU- -ANSELMi Soleil

BOYENVAL Claire

BOUTON Coline

FONTENEL Soan

LE LOUEDEC- -HERVOT Yaouën

Mariage

DUHAIL Jean-Charles et MIKHEEVA Nadiejda

Décès

EL ROUAH Amélie née FOURAGE

JAMOIS Denis

GUILLERME Virginie née PÉLISSIER

ROBIN Ange

HALLEUX René



L'équipe de badminton :
ADSCRIP 1, qui a obtenu son
ticket pour le passage dans la
catégorie supérieure.

Le "PLÉLAN mag" est une publication de la municipalité de Plélan-le-Grand.

Directeur de publication : Laurent Peyrègne

Directrice adjointe : Patricia Garin

Charte éditoriale et graphique : Frédéric Chenu

Rédaction : Frédéric Chenu & Jackie Berteaud

Photos : Frédéric Chenu & Jackie Berteaud

Imprimerie : IPO

Contact : Mairie de Plélan-le-Grand : 02 99 06 81 41

courriel : communication@plelan-le-grand.fr



Le mot du Maire



Les beaux jours arrivent et, avec eux, leur cortège de manifestations associatives qui animent si agréablement la vie de notre commune.

Je profite de cet espace pour remercier en votre nom et celui du conseil municipal, Joël Morand, qui a démissionné de son poste d'adjoint pour des raisons professionnelles. Il est parfois difficile de conjuguer une activité professionnelle indépendante et un mandat d'élu. Joël s'est énormément investi dans la tâche que nous lui avons confiée. Il a su donner des couleurs à notre tissu associatif. Il reste néanmoins au sein de notre équipe et je sais pouvoir compter sur lui, en appui des engagements que nous conduisons tous ensemble.

Le conseil municipal a souhaité transférer cette tâche d'adjoint à la vie associative à Géraldine Clouet, jusque-là conseillère municipale déléguée à la jeunesse. En tandem, avec Patricia Garin, déléguée à la Culture, Géraldine aura à cœur de renforcer et tisser des liens solides avec le monde associatif et de donner une identité culturelle forte à notre cité. Elle sera le trait d'union entre la collectivité et les associations.

Nous avons la chance de bénéficier d'une forte présence associative sur le territoire. Les associations, avec leurs salariés et leurs bénévoles, investissent aujourd'hui tous les champs de la vie économique et sociale. Elles sont les acteurs irremplaçables de l'animation et du développement de la commune, elles sont l'expression d'une citoyenneté vivante et active.

Naturellement, les associations plélanaises bénéficient chaque année de subventions de la municipalité pour mener à bien leurs projets et pour les aider dans leur fonctionnement quotidien. D'ailleurs, cette année sera également celle d'un travail de fond pour la commission "vie associative" qui réfléchira à l'attribution de critères plus équitables pour l'attribution de subventions en vue de leur octroi en 2011. Ce travail se fera en concertation avec leurs Présidents et les bénévoles associatifs.

Rendez-vous est d'ores et déjà fixé au 5 septembre pour le forum des associations, et je vous encourage à plébisciter, par votre participation, le travail de tous les bénévoles que je ne remercierai jamais assez.

SOMMAIRE



3

Le mot du Maire

4 > 7

Actualité de Plélan

- Plélan, côté jardin
- Géraldine Clouet, nouvelle adjointe
- Conseil municipal du 22 avril 2010
- Restaurant scolaire : service à la carte
- Le cimetière municipal se prolonge en parc paysager
- Conseil municipal du 20 mai 2010



8 > 9

Plélan en devenir

- Guide des associations plélanaises

10 > 11

La vie du bourg

- Rosa prend le large
- Le huit à huit devient proximi
- 3 pommes, 3 talents



12 > 13

Plélan & vous

- L'école est finie pour le directeur du collège l'Hermine
- Plélan sur les champs
- Les coups de coeur du club de lecture



14

Agenda

15

Portrait

Cyril Plichon, profession remplaçant

16

Programme "Tout le monde danse"



Plélan, côté jardins

Le 12 juin dernier, le Maire et son équipe ont inauguré les jardins municipaux rue de Montfort et rue du Fief, que l'on appellera maintenant le "Jardin de l'osier" et le "Jardin aux bambous".



Les enfants des écoles maternelle et primaire publiques, s'étaient donnés rendez-vous au vélodrome, derrière la bannière de l'amicale laïque, pour leur traditionnel défilé déguisé. Mais cette fois-ci, le cortège s'est autorisé une halte au jardin de la rue de Montfort, où les attendaient Monsieur le Maire et son équipe municipale. **"Il était naturel d'associer les enfants à l'inauguration de ces jardins, après tout c'est bien grâce à leur travail que ce parc est devenu le jardin de l'osier"**, explique le Maire, Laurent Peyrègne. En effet, de mars à mai 2010, une petite "tribu", les élèves de la classe de CE2 d'Isabelle Rajalu, encadrée par Valérie Robichon vannière professionnelle, avait planté ses huttes et autres cabanes d'osier tressé à l'intérieur du jardin. Voilà, comment le travail de ces jeunes jardiniers est entré dans la postérité !

Quant au parc de la rue du Fief, il devient le "Jardin aux bambous", en référence, bien sûr, à sa bamboueraie qui prend chaque année un peu plus d'ampleur.

Reprenant le fil de son discours, la Maire a rappelé que ces quelques 7000 m² de jardins communaux répondaient à un triple objectif : préserver des zones humides et leur écosystème fragile, permettre le jeu et la détente en dehors des zones balisées (les derniers toboggans et autres jeux à ressorts ont été installés en décembre dernier) et enfin permettre un parcours pédagogique avec la pose de cinq panneaux d'interprétations (cf. encadré ci-dessous) qui décryptent la faune et la flore.

Le ruban tricolore coupé, le défilé a repris son joyeux brouhaha avec la satisfaction du devoir accompli, à l'image de cet élève d'Isabelle Rajalu : **"C'était beaucoup de travail, mais au final on est très fier !"** Que dire de plus à cela ?



Des panneaux d'interprétation pour valoriser les prairies humides

Comment fonctionne une prairie humide ? En quoi favorise-t-elle la biodiversité végétale et animale ? Quel est le rôle de la prairie humide dans la protection des sols ? Qu'est-ce qu'une gouille ? Pour répondre à toutes ces questions, des pan-

neaux d'interprétation, posés sur des pupitres, ont été placés dans chacun des parcs à l'occasion de l'inauguration des jardins. Ces panneaux proposent une explication très visuelle à tous les promeneurs, petits et grands.



EN BREF >

La mairie sera ouverte les samedis 3 et 17 juillet de 9h à 11h30. Il n'y aura pas de permanence en août. Ouverture les samedis 4 et 18 septembre. > **Le service passeports sera fermé la semaine du 5 au 9 juillet. Il est rappelé que toute demande de passeport doit être déposée en Mairie uniquement sur rendez-vous.** > La médiathèque sera fermée du 3 au 14 août. > Le "Vestiaire" sera fermé en juillet et août, venez y déposer vos vêtements d'hiver dès le premier mercredi de septembre (ouverture à 14h).

Géraldine Clouet, nouvelle adjointe

C'est désormais Géraldine Clouet qui portera officiellement la casquette d'adjointe à la vie associative, au sport et à la culture. Elle succède ainsi à Joël Morand.



“J’ai cumulé mes activités professionnelles, mon bénévolat et mon poste d’adjoint. C’était gérable quand tout se passait bien, mais très lourd à porter quand un grain de sable venait se loger dans les engrenages. Les quelques divergences sur le fonctionnement général de la municipalité n’ont pas entamé ma confiance en cette équipe et je continuerais à siéger au conseil municipal” confie Joël Morand, visiblement soulagé.

Géraldine Clouet, 30 ans, assistante maternelle et épouse d'agriculteur, reprend avec enthousiasme les dossiers en cours. Conseillère déléguée à la jeunesse, elle a de l'ambition et des projets pour valoriser la vie culturelle et sportive sur la commune : **“J’encadrerai toujours le Conseil Municipal des Jeunes, mais j’ai aussi envie**

de renforcer l’image culturelle de la commune en travaillant étroitement avec les associations.” Avec l’arrivée de Patricia Garin en mars dernier, c’est une nouvelle équipe qui est aux commandes de la culture, de la vie associative et de la communication. Une équipe qui travaillera de concert sur la nouvelle organisation du forum des associations prévu le 5 septembre 2010.

Restaurant scolaire : service à la carte



A la rentrée, l'accès au restaurant scolaire sera informatisé.

A la rentrée scolaire 2010, chaque enfant inscrit au restaurant scolaire se verra remettre une carte magnétique qu’il devra présenter à chaque repas. Les surveillantes enregistreront chaque jour les repas pris en badgeant la carte des enfants présents. Cette carte sera valide durant toute la scolarité sur la commune et devra être restituée en mairie, dès lors que l’enfant changera d’établissement. Bien sûr, si l’enfant perd sa carte, il sera important de le signaler

en mairie de manière à la rendre inopérante, il lui sera alors délivré une nouvelle carte contre 2 €.

La facturation (ou le prélèvement automatique au choix des parents d’élèves) sera établie le dernier jour du mois après décompte des repas pris.

L’inscription en Mairie est obligatoire avant le 23 août 2010, même pour les enfants qui ne déjeunent qu’occasionnellement au restaurant scolaire.

C'est voté

CONSEIL MUNICIPAL du 22 avril 2010

- > Adoption du projet d’extension du cimetière communal.
- > Afin de se conformer à la loi sur l’égalité des droits & des chances, la municipalité met en place les modalités d’élaboration d’un plan d’accessibilité de ses espaces publics pour les personnes handicapées et à mobilité réduite.
- > Attribution des subventions aux associations pour l’année 2010.
- > Vote de l’allocation vétéranisme des sapeurs-pompiers pour l’année 2010.
- > Suite au passage à une population de plus de 3 500 habitants, le Conseil a procédé à la mise en place d’un plan d’amortissement des immobilisations et à l’élection de Mme Deputte-Drieux et M. Beaudoin comme nouveaux membres titulaires de la commission d’appel d’offres.
- > Revalorisation des indemnités de gardiennage des églises à hauteur de 0,79%.
- > Sollicitation du Conseil Régional pour une aide de 1 900 € dans le cadre de la valorisation de l’Église S^t Pierre.
- > Soumission à enquête publique (avec Paimpont) pour le déclassement et l’ouverture d’un chemin rural au lieu-dit : “Les rues de Boucou”. Un commissaire enquêteur local sera désigné, dont l’indemnisation pour une enquête est fixée à 80 €, tous frais et taxes incluses, et à 50 €, nette l’enquête, en cas d’enquêtes groupées.
- > Création d’une régie d’État pour permettre à l’agent de police de verbaliser et d’encaisser pour le compte de l’État, le produit des amendes.
- > Vote d’un avenant de travaux supplémentaires pour la restauration de l’Église S^t Pierre, de 28 791,92 € H.T. pour la restitution d’un parement en moellon de schiste sur le pignon ouest, et de 2 122,08 € H.T. pour la modification de l’accès aux combles dans la grande nef.

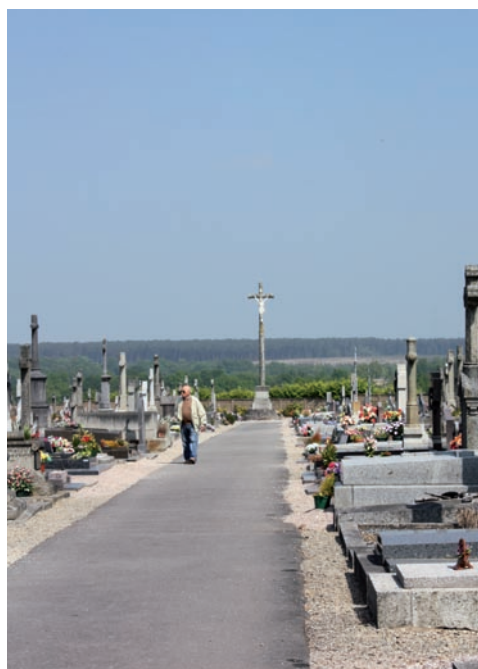
Les compte-rendus détaillés sont sur : www.plelan-le-grand.fr

Le cimetière municipal se prolonge en parc paysager

Afin de répondre à un besoin de création de nouvelles concessions, la municipalité avait engagé en 1998 une réflexion sur l'aménagement de son espace funéraire, réflexion qui a été poursuivie par l'actuelle équipe municipale.

Pouvait-on se contenter d'une simple extension du cimetière existant, alors même que les pratiques funéraires des français ont changé et qu'évolue peu à peu la perception que nous avons de ce lieu de repos éternel ? En effet, une étude du CREDOC*, datant de 2003, révèle qu'une majorité de familles exprime de plus en plus de difficulté à trouver, au sein des cimetières, le lieu de recueillement satisfaisant leurs attentes. L'esthétique des monuments proposés semble également de moins en moins correspondre à la recherche de sobriété des nouvelles générations. Enfin, le manque de place, et parfois l'absence d'emplacement pour les urnes funéraires, contribuent parfois à dévaloriser l'image de ces lieux de sépulture.

C'est pour ces raisons que Plélan a voulu développer un projet qui intègre les nouveaux usages funéraires, en créant une extension de 4000 m² de parc paysager qui viendra s'ajouter dans la continuité des 8700 m² existants. Ce projet, dont les travaux devraient débuter dès le mois de septembre 2010, s'organisera autour d'un axe déjà très fortement présent qui passe, à son



extrémité sud, par la porte principale de l'actuel cimetière, pour s'ouvrir à l'opposé sur la vaste forêt de Paimpont qui occupe l'autre versant de la vallée.

Cette extension, plantée de feuillus et de massifs arbustifs, avec de nouvelles associations de couleurs (gravillons violet, des plantes couvre-sol et des espaces engazonnés), viendra agrémenter un lieu souvent jugé trop froid et uniforme.

En plus des caveaux, un columbarium sera installé à l'entrée du parc pour recevoir les urnes cinéraires, tandis qu'en périphérie des cavurnes, sorte de caveau enterré, seront les réceptacles protecteurs des cendres. Enfin, "un jardin du souvenir", espace végétal conçu spécialement pour disperser les cendres, occupera le centre du parc.

Créer un lieu naturel et protégé au cœur du bourg, s'intégrer à l'environnement et favoriser une intimité propice au recueillement, c'est peut-être à terme, prolonger notre devoir de mémoire.

Maître d'oeuvre : bureau d'étude Laurent Couïasnon de Rennes
> Estimation du coût total des travaux : 320 000€ TTC

*CREDOC : centre de recherche pour l'étude et l'observation des conditions de vie.

Aménagement au Gué

Début mai, à la demande de la municipalité, le chantier Natur'Emploi de la Communauté de Communes de Brocéliande est intervenu au village du Gué pour remettre en valeur un massif à l'entrée de la place. Désormais, paré d'une bordure de schiste rouge et de grès (fournie par l'un des habitants du village), le massif s'intègre parfaitement au site, un des plus anciens et des plus pittoresques de la commune.

9000 briques pour l'église



Lorsque les maçons ont dégradé l'enduit de la façade de l'Église St Pierre, ce ne sont pas les moellons de pierre attendus qu'ils ont révélés, mais un parement de briques rouges. Suite à une recommandation des Bâtiments de France, cette façade sera refaite à l'identique de sa construction de 1851, soit près de 9000 briques sur 80 m² qui seront laissées apparentes. L'église va donc retrouver ses couleurs d'il y a plus d'un siècle !

Cinéma : début des travaux



Perspective d'implantation du nouveau cinéma

Début juin, ont débuté les travaux de terrassement du nouveau cinéma en lieu et place de l'ancien camping municipal. Pour prévenir les riverains des désagréments liés au passage des véhicules de chan-

tier, la commune a pris l'initiative de tracer une voie d'accès exclusive, de la route de Maxent jusqu'au site d'implantation du bâtiment, en longeant le grillage de la quatre voies.

Animations autour de l'Église St Pierre

L'association culturelle de l'écomusée du Pays de Montfort, missionnée par la commune de Plélan, vous propose de redécouvrir l'église paroissiale en participant à une visite guidée le dimanche 19 septembre 2010 à 15h, dans le cadre des Journées européennes du patrimoine. C'est l'occasion de profiter des travaux en cours et de voir le bâtiment sous un nouveau

jour. Cette première visite sera suivie d'une animation au lavoir de Beniguet situé à 300 m. de l'église (départ de l'église à 15h45). Le lavoir municipal et la fontaine de dévotion seront présentés par l'association Arkenciel dans le cadre d'Equinoxe qui fait venir chaque année des artistes, dont un plasticien sur un site du patrimoine. Rendez-vous à 15h devant l'église !

En décembre, à la médiathèque, l'église de Plélan sera le sujet d'une installation sonore, réalisée à partir de témoignages recueillis auprès des habitants de la commune. Si vous souhaitez apporter votre voix à ce projet, donner votre avis sur les travaux, partager une anecdote concernant l'édifice, contactez la médiatrice du patrimoine de l'écomusée, Estelle Guilmain, au 02 99 09 31 81 ou contact@ecomusee-montfort.com

La piscine est ouverte

Du 1^{er} juillet au 31 août, la piscine de Plélan ouvre son bassin, tous les jours de la semaine de 10h30 à 12h & de 14h30 à 19h30, sauf le lundi toute la journée, le mardi et le jeudi matin.

Il est possible de s'initier ou de se perfectionner à la natation, en dehors des heures d'ouverture au public. Renseignez-vous auprès de Vincent Thomas, le maître nageur au 02 99 06 84 60

Journée des bénévoles

Samedi 11 septembre aura lieu la 3^{ème} édition de la "Journée des bénévoles". Cette opération s'adresse aussi bien aux associations, qu'au grand public ou aux personnes désireuses de s'investir pour

une journée en tant que bénévoles, dans un programme d'aménagement ou d'entretien pour la collectivité. Vous souhaitez vous investir ? Renseignez-vous auprès de la mairie au 02 99 06 81 41.

C'est voté

CONSEIL MUNICIPAL du 20 mai 2010

- > Vote des subventions aux associations pour l'année 2010 (cf. site internet de la commune, onglet associations).
- > Élection d'un nouvel adjoint à la culture, au sport et à la vie associative (cf. article p.5).
- > Adoption d'un fonds de concours remontant à la communauté de communes de 125 462, 03 € H.T. pour la construction du cinéma. Étalaé sur 3 ans, le premier acompte s'établirait à 40 000 € H.T.
- > Transfert à la communauté de communes de la compétence "Acquisition et gestion d'un fonds de DVD mis à la disposition des bibliothèques du réseau."
- > Acquisition de mobilier concernant le restaurant scolaire pour les maternels (124 chaises et 24 tables) et les collégiens (240 chaises et 40 tables). La proposition de la société Mac a été retenue pour la fourniture et la livraison du mobilier, pour un montant de 30 045,40 € H.T.
- > Signature d'un avenant à la demande de la Trésorerie Générale pour permettre de fixer la rémunération définitive du maître d'oeuvre pour la rénovation de la première tranche de la salle des sports.
- > Acceptation d'un avenant de travaux supplémentaires pour la restauration de l'Église St Pierre, d'un montant de 2 432,20 € H.T., il concerne la fourniture et la pose de tirants en acier pour la nef.
- > Acceptation d'une subvention de 898 € pour l'étude de la circulation rue de Montfort.
- > Fixation du montant des vacations funéraires, au titre de la surveillance des opérations funéraires, à 20 €.
- > Le Conseil accepte le nouveau périmètre du Syndicat Mixte du Grand Bassin de l'Oust, en approuve les statuts, ainsi que les modalités de représentation et le mode de financement.
- > Avis favorable au surclassement du barrage de l'étang des forges (en lien avec la sécurité et la surveillance nécessitées par ce type d'ouvrage).
- > Attribution du bois de chauffage à l'offre la plus intéressante, soit 756 €.

Le prochain Conseil municipal aura lieu le jeudi 15 juillet à 20h30, salle du Conseil.

Le guide associations plélanaises

En prévision de vos activités de rentrée et en attendant la tenue du Forum des associations du dimanche 5 septembre 2010, voici une photo du paysage associatif plélanais, établie d'après les informations connues en mairie.

SPORTS

Aïkido

Aïkido Brocéliande Club (ABC)

Président : Christine Faure Bliard

Tél : 02 99 07 86 09

Courriel : info@aikido-broceliande.com

Internet : http://aikido-broceliande.com

Athlétisme

Entente athlétique du Pays de Brocéliande

Président : Dominique Frangeul

Tél : 02 99 09 97 34

Courriel : eapb.athletisme@wanadoo.fr

Internet : www.eap-broceliande.com

Badminton

Badminton / ADSCRIP- Centre Social

Référent : Laurent Vaslin

Tél : 02 99 06 88 90

Internet : http://adscrp-badminton.over-blog.com

Danse

Danse modern jazz

ADSCRIP- Centre Social

Référent : Magali Bourdier

Tél : 02 99 06 88 90

*Les Dansous du Gué
(Danse bretonne)*

Président : Sébastien Bouton

Tél : 02 99 61 87 32

Lieu : Salle des fêtes de Plélan

Courriel : lesdansous@hotmail.fr

Internet : http://lesdansous.blogspot.com

Koroll (danse classique)

Présidente : Dany Bocher

Tél : 02 99 07 89 90

Football

Football Club Plélanais

Président : Jean-Luc Ridard

Tél : 02 99 06 75 27

Internet : www.fc-plelan-maxent.footeo.fr

Courriel : fcpm_secretaire@yahoo.fr

Fléchettes

Président : Yann Farcy

Tél : 02 99 06 89 57

Gym

Gym volontaire

ADSCRIP- Centre Social

Référent : Michelle Gredelu

Tél : 02 99 06 88 90

Gym tonique/ step

ADSCRIP- Centre Social

Référent : Nicolas Marsan

Tél : 02 99 06 88 90

Judo

Judo /ADSCRIP- Centre Social

Référent : Kathia Lebail

Tél : 02 99 06 88 90

Internet : http://osaekomi.skyrock.com/

Pétanque

La Boule Plélanaise

Président : Alain Guillouet

Tél : 02 99 61 88 07

Taï chi chuan

Taï chi chuan / ADSCRIP- Centre Social

Référent : Christelle Grandjean

Tél : 02 99 06 88 90

Tennis

Tennis-club plélanais

Président : René Lefeuvre

Tél : 02 99 06 91 77

Internet : http://tennis-club-plelanais.fr

Cyclisme

Vélo Club Plélanais

Président : Gaston Truttin

Tél : 02 99 09 33 37

Section VTT

Référent : Thierry Rosselin

Tél : 02 99 06 97 72

Section cyclo

Référent : Patrice Goasmat

Tél : 02 99 61 84 68

Volley

La Maxentaise

Président : Gwénaëlle Brossard

Tél : 02 99 61 88 05

Yoga

Yoga pour tous

ADSCRIP- Centre Social

Référent : Eliane Tertrais

Tél : 02 99 06 88 90



LOISIRS

Arts plastiques

Traits Libres (dessin)

Président : Henri David
Tél : 02 99 06 81 24

Activités manuelles

Atelier créatif

ADSCRP- Centre Social

(Broderie - peinture sur soie)

Référent : Marie-Thérèse Briand
Tél : 02 99 06 88 90

Création florale

ADSCRP- Centre Social

Référente : Jacqueline Boch
Tél : 02 99 06 88 90

Métallurgie

Hispanébro

Président : Gaëtan Normandin
Tél : 06 08 50 96 04

Internet : www.hispamébro.over-blog.fr

Patchwork-Boutis

Présidente : Chantal Kespern
Tél : 06 19 83 68 20

Carnaval

Les Carnavaleux

Président : Céline Ferrières
Tél : 02 97 75 81 29

Cinéma

Cinéma l'Hermine

Président : Jean-Pierre Le Thiec

Tél : 02 97 75 73 88

Courriel : cinemahermine@voila.fr

internet : www.site.voila.fr/cinema_hermine

Chant

Arc-en-ciel

Présidente : Mme Berhault
Tél : 02 99 06 90 72

Dosi dola (chorale)

Présidente : Jacqueline Lizé
Tél : 02 99 06 75 71

Musique

École de musique Triolet 24

Président : Jacques Josse
Tél : 02 99 06 91 32

Fanfare Plélanaise

Président : Jean Plélan
Tél : 02 96 28 31 87

Azylis

Président : Jean François Quédillac
Tél : 02 99 61 10 39

Le Dahut (animation musicale)

Référent : Pierrot Régnault

Tél : 02 99 06 99 08

Courriel : assoledahut@orange.fr

Écho de Brocéliande

(Trompes de chasse)

Président : Yves Cotto

Tél : 02 99 06 80 25

Internet : www.trompesdebretagne.com

Photo

Club photo de Brocéliande

ADSCRP- Centre Social

Référente : Jackie Bertheaud

Tél : 06 81 18 62 65

Internet : www.club-photo-broceliande.com

Théâtre

Râ dit bleu

Président : Pascal Alliot
Tél : 02 99 06 97 57

Éveil théâtre

Référent : Séverine Saulnier
Tél : 02 99 06 88 90

Divers

Association Communale de Chasse agréée

Président : Dominique Cotto
Tél : 02 99 06 87 24

Anciens d'Afrique du Nord

Président : Michel Péan
Tél : 02 99 06 94 96

ACGP (Anciens combattants et Prisonniers de Guerre)

Président : Roger Martin
Tél : 02 99 06 97 12

Amicale fédérée des donneurs de sang

Présidente : Éliane Guiton
Tél : 02 99 06 87 72

Association Remplacement Brocéliande

Référent : Mireille Richard
Tél : 02 99 06 80 15

Groupe de défense sanitaire du canton

Présidente : Monique Weber
Tél : 02 99 06 81 66

Amicale des sapeurs-pompiers

Président : Morgan Mauny
Tél : 02 99 06 96 35

Association des parents d'élèves

Amicale laïque

Sandra Le Hen

Tél : 02 99 06 94 83

École privée Notre-Dame

Isabelle Peltier

Tél : 06 82 03 49 89

Collège l'Hermine

Dominique Sentier

Tél : 02 99 06 53 33

ADSCRP / Centre Social

Président : Bernard Hubert

Directeur : Philippe Mary

Tél : 02 99 06 88 90



Rosa, prend le large

Rosa a tiré pour la dernière fois les grilles de sa poissonnerie : Le Petit Chalut.

Ca y'est, le petit Chalut est en cale sèche, la marée ne fera plus escale à la petite poissonnerie : Rosa, seule capitaine à bord, a pris sa retraite. Cette "fille de la mer" est arrivée en France en 1968 de Péniche, sa ville natale et - il n'y a pas de hasard - plus grand port de pêche du Portugal. Après un détour vers Montauban-de-Bretagne et son usine de crèmes glacées, elle saisit l'opportunité d'ouvrir en 1998 une petite poissonnerie à Plélan : **"J'ai baigné dans le poisson, j'aime ça ! Regarder l'étal le matin, les poissons colorés allongés sur la glace, c'est mon plaisir ."**

Rosa a l'amour du poisson frais : **"Attention, cela n'a jamais été du poisson d'élevage. Que du frais, débarqué de petits bateaux, partis le matin et revenus le soir même."** Les clients ne s'y sont pas trompés, les "habitués", au point de faire la queue, à la réouverture de la boutique lorsqu'un

accident de voiture avait obligé Rosa à fermer quatre mois durant.

"Le contact avec les gens, ça va me manquer, mais je ne pouvais plus continuer..." La fatigue un peu, à 61 ans passés, et puis surtout, malgré un bon chiffre d'affaires, voici 2 ans que Rosa ne parvient plus à se dégager de salaire. Concurrence, crise, les raisons sont multiples, pourtant la clientèle a su se renouveler, les jeunes mangent du poisson le week-end, le "dos" garanti sans arrête, et pour cause, plutôt que le filet. Dans ces conditions, il sera difficile de retrouver un repeneur : **"C'est dommage, j'aurais bien voulu passer la main..."**, confie Rosa sans amertume. La poissonnière n'oublie pas de remercier sa clientèle pour sa fidélité qui regrettera son étal fourni et... sa gentillesse.

3 pommes pour 3 talents

Le local commercial situé 1 place du marché (anciennement Chap'hamac) a trouvé repreneur



Ouvert tous les jours de 10h à 19h et le dimanche matin de 9h à 13h.

“Nous serons ouverts tout l’été”, lance Mathilde avec l’enthousiasme de celles et ceux qui débutent dans une nouvelle aventure.

Au départ, ce sont trois copines, trois artistes, trois pommes (le nom du magasin !), qui partagent la même passion : créer des objets utiles ou futiles, mais toujours originaux. “ Ce sera une boutique-atelier, un joyeux bric-à-brac d’objets singuliers, de la fée en bouteille, au berceau décoré en passant par la lampe collector”. Pourquoi trois pommes ? Mathilde du tac-au-tac : “Parce que les pommes, c’est bon, et c’est joli, mais surtout parce que cette boutique est un 3 en 1, un lieu pour acheter et découvrir des objets, un lieu pour accueillir le travail d’autres créateurs, mais aussi un atelier de création pour les enfants”.

Le Huit à huit devient Proxi

En une quinzaine de jours, l’ancien Huit à huit a changé d’enseigne

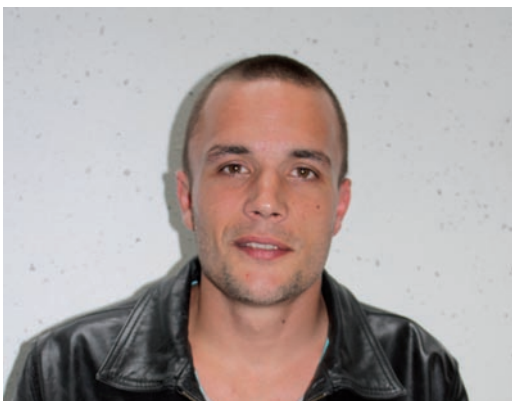
“Le changement s’est fait rapidement” expliquent M. et Mme Chantome, les nouveaux gérants, “car même si le nom change, l’enseigne appartient toujours au groupe Carrefour.” Guillaume et Ludvine, visiblement un peu éprouvés par ces semaines marathons, sont satisfaits de leur nouvelle installation et ne regrettent pas leur supérette de St Brévin l’Océan: “Ici, il y a toujours un peu de passage, c’est régulier. A St Brévin, nous étions plus nombreux, mais aux heures de pointe c’était parfois sportif !”. Malgré la diminution de surface de 50 m² (mais cela se voit à peine), les services proposés par le couple restent sensiblement les mêmes que sous l’ancienne gérance avec son rayon fruits et légumes, sa boucherie-charcuterie, son épicerie, ainsi que son pain et ses viennoiseries cuits sur place. Le petit plus ? La mise en place d’un service de livraison à domicile (bouteille de gaz, y compris) dans un rayon de 10 kms autour du commerce.



Contact : Proxi super, 30 avenue de la Libération, ouvert du mardi au samedi de 8h30 à 12h45 et de 15h à 20h. Le dimanche matin de 9h à 12h45 ; fermé le lundi. Tél. 02 99 06 93 80

Le soleil de Brocéliande

Le Parc des Noës accueille Anthony Lesage, plombier-chauffagiste



Présent depuis mi-avril sur le marché de Plélan, Anthony Lesage, 29 ans, a pris le temps d’identifier les besoins de sa future clientèle. Dans un secteur fortement concurrentiel, celui de la plomberie et du chauffage, il compte bien tirer son épingle du jeu, en valorisant les énergies renouvelables : “A ma connaissance, je suis le seul sur la commune à proposer la vente et l’installation de chaudières à granulés de bois.” Le samedi 4 septembre 2010 de 9h à 18h, le nouvel artisan proposera une porte ouverte, avec l’ensemble de ses fournisseurs, dans son local du parc des Noës (près de la blanchisserie “les 2 Étoiles”).

Contact : Entreprise “Le soleil de Brocéliande”, Parc des Noës. Tél. 06 74 96 57 06 - Courriel : lesage.anthony@live.fr

L'école est finie pour le Directeur du collège

Le principal du collège l'Hermine tire sa révérence. Rencontre avec René Morel, un homme de conviction.

Avant la rentrée en 6^{ème}, M. Morel souhaitait s'entretenir avec chacun des nouveaux élèves. Le tête à tête un peu intimidant était l'occasion de faire connaissance avec les futurs collégiens, mais aussi pour le directeur, d'imposer son style : mélange savant de bienveillance et de fermeté, comme il se définit lui-même.

M. Morel évoque sa carrière à demi-mots : ses 17 années d'enseignement à Maure de Bretagne, 17 années encore au collège de l'Adoration à Rennes, pour terminer son parcours professionnel à Plélan et passer de 156 élèves en 2003 à 280 pour la rentrée 2010. Une explosion des effectifs qui avait motivé l'extension et la rénovation du collège de 2005 à 2007. Même si le directeur évoque avec fierté les actions passées et notamment les "semaines éclatées" qui ont permis aux enfants d'apprendre "hors les murs", lors de voyages d'études à l'étranger ou d'assister à des procès d'assise, M. Morel préfère largement regarder vers l'avenir et évoquer les projets phares de la prochaine rentrée (voir ci-contre).

Évidemment en 40 ans de métier, les élèves ont changé, mais le futur retraité ne la jouera pas sur le registre : "c'était mieux avant". **"C'est différent, les familles sont plus hétérogènes, c'est à la fois source de richesses ou de tensions, et puis les jeunes sont aujourd'hui beaucoup plus sollicités par le monde extérieur, les nouvelles technologies, il est parfois difficile de les motiver."** Ici, pas de solution miracle, mais René Morel insiste autant sur le savoir-être que sur l'acquisition de connaissances : **"entre l'enseignement et l'orientation, l'éducation des élèves a toujours été pour nous une priorité"**.

Pour l'heure, c'est le moment de classer les dossiers et de préparer l'arrivée de Mme Marielle Bergère, nouvelle principale du collège, dès septembre prochain. **"Il faut savoir passer la main à un autre chef d'établissement, à une autre personnalité"** confie encore René Morel, un sourire dans les yeux. L'école est finie, commence les très grandes vacances.



Les projets du collège

- > L'initiation à l'espagnol et à l'allemand dès la 6^{ème} avec une heure par semaine, pendant un trimestre, consacrée à chacune des langues, permettra ainsi aux élèves de mieux appréhender leur choix de seconde langue en 4^{ème}.
- > Les classes de 4^{ème}, quant à elles, bénéficieront d'une "section européenne" avec deux heures d'anglais en plus, par semaine, et la perspective d'échanges avec un établissement scolaire anglophone.
- > Enfin, pour celles ou ceux qui préféreront jouer la carte sportive, le collège met en place une section sportive d'athlétisme, de deux heures par semaine.

Les écoles préparent leur rentrée !

École Notre-Dame

Les effectifs seront stables, voire en légère progression, la structure reste la même, à savoir : 4 classes maternelles et 8 classes primaires. Concernant les mutations, notons le départ de M^{lle} Catherine Vaxelaire, enseignante en CP, qui sera remplacée par M^{lle} Ghislaine Dariel.

Projets : après la classe de mer des CP/CE1 qui a clos l'année 2009/2010, l'année 2010/2011 sera entre autres marquée par la classe de neige des CM1/CM2.

École La Pierre Pourrée

Morgane Gourdon, directrice de l'école primaire, accueillera tous les parents qui le souhaitent pour visiter les locaux ou se voir présenter le projet éducatif de l'école, jusqu'au 9 juillet 2010, et le mercredi 1^{er} septembre.

N'hésitez pas à prendre rendez-vous auprès du secrétariat de l'école en téléphonant au 02 99 06 84 52.

École Les Mains Vertes

L'école accueillera deux nouvelles enseignantes à la rentrée prochaine pour encadrer des effectifs en hausse.

L'équipe enseignante recevra les nouveaux parents le mercredi 1^{er} septembre 2010, journée de pré-rentrée.

Projets : l'activité jardinage sera prolongée, ainsi que l'élaboration d'albums et de journaux de classe. Tous les autres projets seront définis avec les enfants et selon le fil de l'actualité.

Plélan sur les Champs

Nature Capitale : Des jeunes agriculteurs du Canton sur les Champs Elysées les 23 et 24 mai 2010

Vingt ans après la grande moisson de 1990, l'Avenue des Champs Elysées a cédé la place, une nouvelle fois, à la nature. Rendez-vous entre le public et les agriculteurs très réussi : plus de deux millions de visiteurs ont parcouru le gigantesque jardin déployé sur 3 ha. Une organisation qui a mobilisé près de 2000 bénévoles.



Pierre Esnaud, Serge Bertin & Cédric Henry

“Les Jeunes Agriculteurs bénévoles n’ont pas compté leur temps pour préparer l’événement depuis un an” témoigne Serge Bertin, responsable des “J.A. du Canton de Plélan-le-Grand”. Accompagné de Cédric Henry de Paimpont et de Pierre Esnaud de Plélan, ils ont re-

joint la centaine de J.A. de la région Ouest. Ils ont participé activement à l’opération en préparant de l’orge, du blé et de l’avoine et en assurant leur présence sur le stand. Ils voulaient rencontrer les personnes qui s’étaient déplacées, partager leur passion de la terre avec elles. **“Les gens avaient envie de parler avec la base que nous représentions et nous voulions montrer que l’image de l’agriculture avait évolué. Nous n’exerçons pas une profession arriérée. Soucieux de l’environnement, nous ne sommes plus dans une démarche de productivisme, mais d’une production raisonnée et de qualité, adaptée aux besoins.”**

Carole Doré, vice-présidente du syndicat des Jeunes Agriculteurs, qui a organisé la manifestation avec France Bois Forêt est satisfaite : **“Nous voulions faire comprendre que l’agriculture est capitale pour les générations futures, qu’il est important que les agriculteurs continuent à nourrir les hommes et à habiller les paysages par la diversité des productions”**.



Les coups de du club lecture

“En mars et avril dernier, une dizaine de livres ont été présentés par 4 à 8 personnes fréquentant le club des lecteurs de la médiathèque...voici un choix arbitraire de leurs coups de coeur.”



Miss Charity de Marie-Aude Murail (école des loisirs, 2009). Ce gros volume ne devra pas faire peur à ses lecteurs jeunes... ou vieux, car l’héroïne de ce roman, Miss Charity, vous séduira par sa vivacité, sa curiosité qui vont bouleverser les codes rigides de la société londonienne du XIXe siècle.



Les larmes de l’assassin de Anne-Laure Bonboux (Bayard 2004). Une étrange rencontre au bout du monde (l’Amérique du sud) entraîne le lecteur à s’interroger sur ce qui, au-delà du bien et du mal, conduit un adulte (un “drôle d’ange”) à nouer des relations avec un enfant qu’il a rendu... orphelin



N’espérez pas vous débarrasser des livres de Umberto Eco & Jean-Claude Carrière (Grasset 2009), deux brillants esprits échangent sur l’avenir du livre, la transmission littéraire, confiants mais lucides (“le nombre tuera le livre !”) et ils nous donnent une belle définition du chef-d’œuvre : “Le grand livre, vous l’ouvrez n’importe où, il parle de vous.”



Une enfance sicilienne d’après Fulco di Verdura (Grasset). Avec talent, Edmonde Charles-Roux traduit et adapte un témoignage, qui nous informe de la façon dont on élevait un jeune aristocrate dans la Palerme d’avant la Première Guerre mondiale. On y croise les fantômes du Guépard et c’est déjà une belle invitation au voyage en cette veille de grandes vacances !

ça va se passer

Nuit des soldes 30 juin de 18h à 22h

Chap'hamac, l'Optique Tanné, la Tête à Toto et le Lutin des bois vous concoctent une Nuit des soldes, le mercredi 30 juin de 18h à 22h.

Expo peintures 25 juin au 11 juil.

Dans l'ancien garage, 36, av. de la Libération, M.F. Kerroc'h et G. Busson-Foucher exposeront leur travaux de peinture. Ouverture de 14h30 à 19h.

Contes à la médiathèque 9 juillet



Le traditionnel rendez-vous avec Fanny et les enfants à la médiathèque. Le "Rendez-vous des doudous" de 10h30 à 11h30 & "Histoires comme ça" de 15h30 à 16h30.

Inscription obligatoire au 02 99 61 80 03.

Stage de peinture 5 au 9 juillet

"Découvrir et peindre à la manière de 4 artistes peintres", stage de peinture pour les enfants de 7 à 11 ans à la médiathèque de Plélan. Quatre demi-journées de 13h30 à 17h. Dix places disponibles. 50 € le stage. Renseignements auprès de Célia Cheynel au 02 99 07 53 03.

Fête du fer 10 & 11 juillet

Tout le week-end, les forgerons de l'association Hispamébro batteront l'enclume sur les rives du lac de Paimpont. Entrée gratuite.

Maxent en fête 10 & 11 juillet

Maxent organise sa fête inter-villages le samedi 10 juillet, avec un vide-grenier de 7h à 18h (sur le terrain communal du Prélois, route de Guer), un feu d'artifice à 21h suivi d'un bal populaire à la salle des associations. Le dimanche 11 juillet, sur le terrain des sports, route de Plélan, la Fête inter-villages avec à 14h, le défilé des participants et 14h30 des jeux sur piscine. Entrée gratuite.

Fête du 14 juillet

Pour les festivités du mercredi 14 juillet à Plélan : retraite aux flambeaux à 22h devant la mairie, feux d'artifice à 23h au vélodrome, suivi du traditionnel bal populaire à la Salle des fêtes.

Sorties Concerts 15 & 16 juillet

L'espace Jeune de Plélan organise une sortie concert à Rennes dans le cadre du festival Quartiers d'été, jeudi 15 juillet : musique du monde + ciné en plein air. Vendredi 16 juillet : Soirée rap et hip-hop. Participation 2€. Rens : 02 99 06 88 90.

F. Vaysse expose en juillet

La médiathèque Julien Gracq accueillera une expo de peintures de Francine Vaysse, nouvellement installée sur la commune. Un travail entre figuration et abstraction, des ciels tourmentés de la Bretagne, aux couleurs chaudes et intenses de l'île de la Réunion.

Stage de flûte traversière Du 3 au 6 août

"La flûte contemporaine en Brocéliande", stage de flûte traversière ouvert à tous les niveaux et organisé par le compositeur et flûtiste Frédéric Hartmann à Paimpont.

Rens. 06 87 19 32 96

Rentrée musicale 4 septembre

L'école de musique Triolet 24, organise une réunion de rentrée le samedi 4 septembre 2010 à la salle polyvalente de Treffendel. Renseignements auprès de Chrystèle Décosse au 06 88 72 23 70

Forum des associations 5 septembre

A la Salle des sports de Plélan se tiendra le dimanche 5 septembre, toute la journée, le forum des associations de Plélan.

Rens : 02 99 06 81 41

Journée des bénévoles 11 septembre

Opération organisée par la municipalité, qui s'adresse à toute personne souhaitant s'investir une journée dans un travail pour la collectivité. Bonne humeur garantie et repas du midi offert.

Renseignements en mairie

Expo : lavoirs et lavandières Du 13 au 19 sept

Dans le cadre de la Journée européenne du patrimoine, la médiathèque Julien Gracq, présentera une exposition sur les lavoirs et les lavandières, conçue par l'éco-musée de Montfort sur Meu.

Rens : 02 99 61 80 03

Journée européenne du patrimoine 19 septembre



L'église de Plélan, comme vous ne l'avez jamais vue ! Le dimanche 19 septembre à 15h, la commune, en partenariat avec l'Éco-musée de Montfort-sur-Meu, vous propose une visite commentée de l'Église St Pierre suivie d'une intervention de l'association Arkenciel au lavoir de Beniguet situé à 300 m de l'église.

EN BREF >

Le dimanche 19 septembre, le club d'aïkido propose un essai gratuit. Rendez-vous au dojo de la salle des sports de 9h à 12h. Tous les événements culturels sont accessibles sur le site internet de la commune dans la rubrique AGENDA.

Portrait



Cyril Plichon, Profession remplaçant

Rien ne prédisposait Cyril au métier d'ouvrier agricole. Il n'y avait pas d'agriculteur dans la famille, et pourtant, il a su très vite que c'était le métier qu'il voulait exercer : **"J'aime les vaches et ce qui me plaît c'est qu'on travaille en plein air, c'est jamais pareil"**. Alors, après sa formation et les stages indispensables, il choisit de venir en Bretagne, parce que c'est là où sont les vaches.

Et puis, il choisit son statut d'agent de remplacement, il apprécie son autonomie, la variété des exploitations et des tâches à effectuer. Assurer la continuité des travaux sur l'exploitation, seul, cela lui plaît : **"Il faut faire sa place, inspirer la confiance et se sentir responsable de son travail. Ce serait difficile pour moi de m'installer dans une exploitation, ce n'est déjà pas simple quand on est issu du milieu agricole, alors ..."**

Depuis 2005, il est salarié à temps plein de l'Association Service de Remplacement Brocéliande gérée par un conseil d'administration composé d'agriculteurs du Canton.

Des fermes, il en a connu depuis 5 ans, près de 50 sur les 75 exploitations adhérentes à l'association, pour des missions qui vont d'un week-end à plusieurs mois. Il est lui-même remplacé par des jeunes ouvriers agricoles pendant les week-ends et les vacances. Le plus souvent, l'exploitant lui a laissé un planning et a passé une journée avec lui pour lui transmettre les consignes et lui montrer le travail. Ensuite, à lui de jouer. Suivons-le.

C'est l'heure de la traite, il arrive, du bout du champ en poussant le troupeau. Les vaches entrent dans l'étable calmement. Les génisses s'impatientent, c'est l'heure du repas. On dirait qu'elles ont une montre dans l'estomac. Il nous fait découvrir son univers, la traite, biquotidienne qui doit être assurée à heures fixes, le soin des animaux, leur alimentation, les naissances ... Il s'active, concentré, précis au milieu des animaux, 35 vaches, une quinzaine de génisses, quelques veaux et deux taurillons. Remplaçant professionnel, c'est avant tout un choix personnel, un cadre de vie.

Bio express

Naissance : Rouen en 1980. Plélanais d'adoption.

Études : BEP Agricole, puis Bac pro en alternance, polyculture – élevage.

Parcours : Arrivée en Bretagne en 2005, et premiers remplacements dans le canton de Plélan.

Son rôle : Assurer la continuité des travaux sur l'exploitation pendant l'absence des agriculteurs, vacances et aussi congé maternité ou paternité, arrêts maladie, accidents de la vie.

Tout le mOnde

LEZARDIS

du 29 juin
au 03 juil. 2010

Mardi 29 juin

Bus près de la salle des sports à **Bréal-sous-Montfort** de 9h à 12h30

Bus sur le parking de la boulangerie à **Maxent** de 14h30 à 17h

Film «Rumba» au cinéma de **Plélan-le-Grand** à 20h

Mercredi 30 juin

Bus derrière l'office de tourisme à **Paimpont** de 10h à 13h

Bus avenue de la Libération à **Plélan-le-Grand** de 15h à 19h

Film «Rumba» au cinéma de **Bréal-sous-Montfort** à 20h

Jeudi 1^{er} juillet

Bus à **Treffendel** sur le parking de l'école publique de 9h à 12h30

Apéro-Bus près de la maison des associations à **St Péran** de 17h à 20h

Vendredi 2 juillet

Bus au parking central à **St Thurial** de 9h à 12h30

Bus à la Maison du Pâtis à **Monterfil** de 14h30 à 17h

Film «Rize» au cinéma de **Plélan-le-Grand** à 21h

Samedi 3 juillet

Flash mob, danse dans la rue et performances à **Plélan-le-Grand**

de 12h à 18h Soirée de clôture et séance ciné en plein air, avec

programme de courts-métrages danse et de portraits vidéos

collectés toute la semaine. A partir de 21h à **Plélan-le-Grand**