

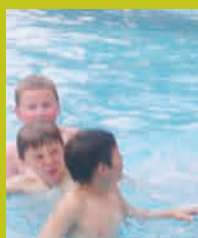
PLÉLANmag

Novembre / décembre 2012

N°20

Mon école voit plus grand

L'école maternelle bientôt rénovée



Actu

Quel avenir pour la piscine municipale ?

P.4



Plélan & vous

L'atelier du "savoir fer"

P.10



Portrait

Voyage en couleurs avec Cécile White

P.15

Plélan-le-Grand à votre service

OUVERTURE DE LA MAIRIE

Lundi, mardi, mercredi : 9h-12h et 14h-17h

Jeudi : 14h-17h

Vendredi : 9h-12h et 14h-16h30

+ le 1^{er} et le 3^{ème} samedi du mois
de 9h à 11h30 (sauf juillet et août)

Tél : 02 99 06 81 41

email : accueil@plelan-le-grand.fr

site internet : www.plelan-le-grand.fr

PERMANENCES en MAIRIE

Pour un rendez-vous avec le maire, un adjoint, le député, la conseillère générale, l'architecte conseil ou l'ADIL, s'adresser directement à l'accueil de la mairie ou par téléphone au 02 99 06 81 41.

OUVERTURE Médiathèque

Mardi : 16h30-19h

Mercredi : 10h-12h et 14h-18h

Vendredi : 16h30-19h

Samedi : 10h-12h et 14h-17h30

Tél. 02 99 61 80 03

email : mediatheque@plelan-le-grand.fr

Site internet : www.mediatheque-julien-gracq.fr

OUVERTURE Cyber-Base

Mardi : 16h30-18h

Mercredi : 14h-17h30

Jeudi : 14h-17h

Vendredi : 16h30-18h

Samedi : 10h-12h et 14h-17h

Tél. 02 99 61 80 03

email : cyberbase@plelan-le-grand.fr

OUVERTURE Déchetterie

Lundi et jeudi : 8h30-12h & 13h30-18h

Samedi : 8h30-12h30 & 13h30-17h30

Carnet

(octobre à novembre 2012)

Naissances

ANAËLLE DUMAS

Mariage

MANUEL ROCARD ET MICHÈLE LECOMTE

Décès

STÉPHANE DALIBOT

RENÉ PEGEAULT

HUBERT ROCHE

ANNE LEFEUVRE NÉE ROBIN



Alwenna, Maëly et Léo devant l'école maternelle Les Mains Vertes (Photo J. Berteaud)

Le "PLÉLAN mag" est une publication de la municipalité de Plélan-le-Grand.

Directeur de publication : Laurent Peyrègne

Directrice adjointe : Patricia Garin

Charte éditoriale et graphique : Frédéric Chenu

Rédaction : Frédéric Chenu et Jackie Berteaud

Photos : Frédéric Chenu et Jackie Berteaud

Imprimerie : Edicolor Print

Imprimé sur papier 100% recyclé

Contact : Mairie de Plélan-le-Grand : 02 99 06 81 41

Mél : communication@plelan-le-grand.fr



chantier de la municipalité, à partir de janvier 2013.

L'objectif premier de ces travaux est d'agrandir une partie du bâtiment mais aussi et surtout d'améliorer les conditions d'accueil des enfants, les conditions de travail des agents et du personnel enseignant. Un travail en amont avec les enseignants, les ATSEM et les représentants des parents d'élèves a permis de faire évoluer les esquisses de l'architecte et de mieux cerner les besoins de chacun.

La seconde priorité consiste à rechercher l'efficacité énergétique du bâtiment. Ce qui est ici en jeu, c'est bien sûr de faire des économies en "sur-isolant" l'enveloppe du bâtiment. Mais c'est aussi d'être fidèle aux principes qui nous ont guidé jusque là : réduire l'impact sur l'environnement et s'affranchir des cours de l'énergie.

Enfin le cahier des charges insiste beaucoup sur la qualité sanitaire du bâtiment : un espace sain, bien ventilé sans produits nocifs, doté d'une bonne isolation acoustique et d'un éclairage naturel c'est quand même le minimum que nous puissions offrir à nos enfants.

Avec l'élargissement des trottoirs et la pose de chicane, réalisé en avril 2012, les récents espaces verts du jardin de l'osier, ce n'est pas que l'école qui se modernise mais un quartier tout entier.

Patrick Riffault
Adjoint à la voirie et
aux bâtiments municipaux

SOMMAIRE



3
Le mot de l'adjoint à la voirie et aux bâtiments municipaux

4 > 7

L'actu

- Quel avenir pour la piscine municipale ?
- Conseil municipal du 13 sept. 2012
- Les donateurs sont à l'honneur
- Pour les jeunes parents
- Trécouët en travaux
- Conseil municipal du 11 oct. 2012



8 > 9

Le dossier

- Mon école voit + grand

10 > 11

Vie du bourg

- Nouveaux commerces, nouveaux services
- Les éoliennes en chiffres



10 > 11

Plélan et vous

- l'atelier du "savoir fer"
- Dans le rétro



14

Agenda

15

Portrait

- Voyage en couleurs avec Cécile White



16

- Programme cinéma



Quel avenir pour la piscine municipale ?

Malgré des travaux de rénovation, la piscine municipale de Plélan souffre du poids de ses années. Pour le Conseil municipal, il est temps d'envisager une solution pérenne.

Avec 3918 entrées en 2012, simplement sur les mois de juillet et d'août, les 250m² du bassin découvert de Plélan ne souffrent pas d'un déficit de fréquentation. Pourtant, les travaux de rénovation effectués en 1995 n'ont pas été suffisants et l'obsolescence de l'équipement a bien failli compromettre son ouverture estivale. Il aura fallu une nouvelle décision municipale et déboursée près de 33 500 € en juin dernier, pour permettre les indispensables réparations.

“C'était l'unique solution pour pérenniser un service attendu par les habitants de Plélan et des alentours. Mais il s'agit seulement d'un répit et faute de moyens, la commune ne pourra indéfiniment procéder à de nouvelles réparations.” commente le Maire, Laurent Peyrègne. C'est la raison pour laquelle, il a été proposé lors du Conseil municipal de septembre 2012 de procéder au transfert de la compétence “reconstruction d'une piscine” à la Communauté de Communes de Brocéliande.

Cette délibération s'appuie notamment sur une étude réalisée en 2009 à l'initiative de la communauté de communes qui a permis de mesurer la viabilité d'un projet de restructuration de la piscine de Plélan-le-Grand. Il ressort de cette étude que le positionnement géographique de Plélan

est plutôt favorable : aucune piscine n'existe à moins de 15 minutes de la commune même si cinq équipements aquatiques, dont celui de Montfort sur Meu et de Guer, sont suffisamment proches pour exercer une concurrence directe. Néanmoins, l'étude avance une moyenne de fréquentation potentielle qui pourrait avoisiner les 52 000 usagers annuels. Trois scénarii ont alors été esquissés : le premier consiste en une “simple” réhabilitation de l'existant en prenant en compte les nouvelles réglementations. Le second développe un équipement neuf avec un système de couverture du bassin amovible. Enfin, le dernier scénario propose un bassin plus réduit (150m²), entièrement couvert et ouvert à des usages de détente comme l'aquagym ou les bébés nageurs. Trois projets qui se différencient aussi bien en terme de coûts (la fourchette de coûts qui se situe entre 1 et 4 millions d'euros) que d'usages. En effet, les piscines municipales ont évolué en même temps que les attentes des usagers : je peux aller à la piscine pour apprendre à nager, faire des longueurs mais aussi jouer avec mes enfants ou avec les bulles d'un bain bouillonnant... Ne pas considérer cette notion de bien-être serait se mettre en décalage avec les piscines alentours, mais aussi se priver d'une population touristique friande d'équipements plus polyvalents.



Aujourd'hui, une piscine municipale doit savoir s'adapter à l'évolution des usages.



Du 31 octobre au 6 novembre 2012, c'est le festival Ciné-Pays au cinéma l'Hermine. Toutes les séances sont à 3 €.

Permanences du Député

Le député Jean-René Marsac ou son assistante tiendra une permanence à la mairie de Plélan-le-Grand une fois par mois, sur rendez-vous, le jeudi de 16h30 à 18h30. Les prochaines dates à retenir sont le 8 novembre et le 13 décembre. Contacts et prise de rendez-vous auprès de la permanence de Redon au 02 99 72 12 16.

6 mois gratuits

Vous arrivez sur Plélan ? Vous avez 6 mois d'abonnement gratuit à la médiathèque Julien Gracq pour l'emprunt de livres, CD et DVD. Une initiative municipale pour favoriser la lecture publique.

Attention travaux

Des travaux d'abattage de bois auront lieu prochainement sur le site de Bodine-Rocher de Ruminy, à la fois sur une parcelle communale et privée. Les chemins de randonnées qui traversent ces secteurs se verront donc perturbés.

le chiffre **103**

C'est le nombre de nouvelles familles qui ont choisi, en 2012, de s'installer sur la commune de Plélan-le-Grand.

C'est voté

CONSEIL MUNICIPAL du
13 septembre 2012

- Demande à la Communauté de Communes de Brocéliande d'un portage communautaire pour la construction d'une piscine à Plélan-le-Grand.
- Accord sur le transfert de la compétence “étude, programmation, réalisation et gestion de la Mezon du Carouge à Monterfil” (équipement destiné à promouvoir les jeux traditionnels) à la Communauté de Communes de Brocéliande.
- Création d'un grade d'adjoint technique de 1^{ère} classe et d'un grade d'attaché territorial.
- Renouvellement annuel de la demande d'aide à l'emploi en bibliothèque et à l'acquisition d'imprimés auprès du Conseil Général.
- Désignation de deux nouvelles voies dans la zone des Grands Chênes : rue des Elfes et rue de la Licorne.
- Désignation de deux nouvelles voies dans le Hameau du Fief : Rue St Pierre et Rue St Yves.
- Acquisition par la municipalité d'un terrain passage Morgane cadastré section AD n° 899P d'une surface de 744m². Le coût de l'acquisition du terrain est de 57 000 €.
- Recours au crédit-bail pour l'acquisition d'un tracteur et acceptation de la proposition du Crédit-Mutuel de Bretagne.

Les comptes-rendus détaillés sont sur www.plelan-le-grand.fr dans la rubrique Conseil municipal et commissions.

Ca bouge bien !



A fond la forme

Le parcours santé de l'étang de Trégu a été inauguré par Monsieur le Maire le 13 octobre dernier. Pêche, promenade, pique-nique et exercices pour un parcours qui vaut le détour.



Eco-hameau

L'éco hameau du Fief a été remarqué par le CERTU (qui dépend directement du Ministère de l'écologie et du développement durable) pour la qualité et le réalisme de son projet.

Efficacité prouvée

Les participants à la Journée des bénévoles de septembre ont réussi à nettoyer le secteur de la croix Ayot, les abords de la chapelle des Rosais, à remettre en état la piste d'athlétisme et à restaurer l'enceinte du vélodrome. Solidarité active !



Les donneurs sont à l'honneur

L'amicale des donneurs de sang affiche la grande forme. Résultat d'une politique volontaire qui a su convaincre la jeunesse.

Il est 8h, la salle des fêtes est prête à accueillir ses premiers donneurs. Les habitués sont repérables, ils dégagent rapidement leur pièce d'identité et se dirigent sans façon vers le médecin, puis les infirmières. Eliane Guioton, Présidente de l'Amicale des donneurs de sang, supervise l'accueil et l'organisation.

"Ils sont soignés mes donneurs", plaisante-t-elle. Depuis 8 ans,

Eliane Guioton met toute son énergie au service de la transfusion. Et ça paie ! L'amicale est passée en l'espace de quelques années de 28 à 596 donneurs. Pourtant, il est possible de mieux faire, Eliane est convaincue.

Un fond musical, un DVD sur les Caraïbes (qui change à chaque nouvelle collecte), tous les moyens sont bons pour faire oublier la peur de la piqûre et fidéliser les donneurs. Après l'effort, le réconfort, la collation a même été améliorée. Ce sont

des détails qui ajoutent à la convivialité, mais la motivation des donneurs reste avant tout citoyenne : **"quand il y a des malades qui vont mieux, il n'y a pas trop de questions à se poser"**. Et parce que les bonnes habitudes se prennent de bonheur, l'amicale envoie une invitation à tous les jeunes qui viennent d'avoir 18 ans.

Rappelez-vous que le don du sang est un geste simple qui dure environ 45 minutes (10 minutes pour le prélèvement). Il faut

juste être âgé de 18 à 70 ans, en bonne santé et ne pas se présenter à jeun. Pour les personnes souhaitant s'absenter de leur bureau pour effectuer un don de sang, il est tout à fait possible de demander auprès de son employeur une autorisation d'absence pendant les heures de travail. Un justificatif de votre don de sang pourra alors vous être délivré.

La prochaine collecte aura lieu le lundi 10 décembre de 9h30 à 12h30 et de 15h30 à 18h30 à



Marc, 23 ans, Etudiant : "J'essaie d'aller au moins une fois par an en fonction de mes disponibilités."



Charlène, 20 ans, étudiante : "Je viens à Plélan ou parfois à Rennes quand la fac organise des transfusions. Ça ne me coûte rien et ça peut aider les gens."



Joseph 55 ans agriculteur, "J'ai commencé en 76 au service militaire et depuis je n'ai jamais arrêté. En tout, ça doit faire 132 dons."



Camille, 11 ans : "Comme maman, je donnerai mon sang pour sauver des vies, mais je dois attendre de faire au moins 50kg".

C'est voté

CONSEIL MUNICIPAL du 11 octobre 2012

- Présentation du rapport annuel concernant le prix et la qualité de l'eau potable.
- Présentation du rapport annuel concernant le prix et la qualité de l'assainissement collectif.
- Revalorisation de 2% du service assainissement pour les usagers domestiques et les industriels à compter du 1^{er} janvier 2013.
- Fixation définitive de la rémunération du maître d'œuvre concernant l'extension et la rénovation de l'école maternelle. Cette rémunération est fixée à 56 377 € H.T., étant entendu que le choix de telle ou telle option pourra modifier ce montant, avec une limite fixée à 60 000 € H.T.
- Des dispositions financières sont prévues dans le cadre d'une convention entre l'ADSCRIP, la Mairie et le Conseil Général pour le prêt des locaux du Centre social. Dans la mesure où l'ADSCRIP a pris en charge jusqu'au 31 décembre 2011, diverses charges de fonctionnement, il sera versé à l'association la somme de 4390 € reçue du Conseil Général.
- Signature d'une convention qui permettra aux usagers des services communaux (marché dominical en janvier 2013 et service périscolaire en septembre 2013) le paiement via internet afin d'offrir un moyen supplémentaire de règlement.

Date des prochains conseils municipaux :

jeudi 8 novembre à 20h30

Jeudi 6 décembre à 20h30

Jeudi 13 décembre à 20h30

(ce dernier conseil de l'année sera entièrement consacré à la validation du Plan Local d'Urbanisme)

Pour les jeunes parents

Depuis le printemps 2012, l'ADMR organise des ateliers gratuits pour répondre aux questions des parents face à l'arrivée d'un enfant.

Qui est concerné ?

En couple ou seul, tous les parents habitant sur le territoire du Pays de Brocéliande sont invités à des séances préparatoires dès le 6^{ème} mois de grossesse et les nouveaux parents, dont l'enfant est âgé de 0 à 6 mois.

Les thèmes abordés

L'alimentation, le sommeil du nourrisson, les techniques de portage, les maladies infantiles, le jeu et l'éveil de l'enfant. D'autres sujets seront aussi abordés au fil des séances en fonction des demandes des parents.



Le déroulement des séances

Les séances ont lieu habituellement au Centre social de Plélan, deux lundis par mois, de 9h30 à 11h30 (sauf pendant les vacances scolaires). Ces ateliers de pratiques et d'échanges à la fonction parentale sont ouverts avec au moins quatre personnes. Elles s'engagent pour quatre séances. L'animation

est assurée par une technicienne en intervention sociale et familiale (TISF), en partenariat avec la CAF et le Conseil Général.

Les prochains ateliers

Le 12 novembre 2012 : "Eveil

du bébé" : livres, comptines, jeux adaptés, à la Médiathèque Julien Gracq. Le 26 novembre 2012 : Portage du bébé.

Contact : Elisabeth Grimault, Service famille ADMR, Pays de Brocéliande
Tél 02 99 23 03 12 ou elisabeth.grimault@admr35.org

Trécouët en travaux



En décembre 1999, la digue de Trécouët, située entre Saint-Péran et Plélan, cède sous les assauts de la tempête. En 2007, la commune de Plélan sera condamnée à dédommager financièrement le propriétaire d'un étang situé en aval et à réaliser les travaux de réparations de la digue. La nouvelle municipalité a dès 2008 engagé une démarche de conciliation avec les propriétaires de l'étang de Trécouët. Cette démarche associée

à des travaux d'expertise auront permis de débloquer la situation et d'entamer, depuis la mi-septembre 2012, les travaux de réparation. D'une durée évaluée à 4 mois, cette opération devrait être achevée avant la fin de l'année. Le coût global est estimé à 271 905 € HT. Une subvention sollicitée au titre de la D.G.E. (opérations dues à des événements imprévisibles ou urgents) s'élève à 163 143 €.

Mon école voit + grand

Budget

Travaux : 660 000 € H.T.
Honoraires : 62 020 € H.T.

Subventions

Etat : 180 000 €
Réserve parlementaire : 10 000 €
Région (Ecofaur 2) : 100 000 €
(demande en cours)
Autofinancement : 367 885 €

Planning des travaux

La phase d'extension du projet se déroulera de janvier à juin 2013. L'adaptation et la modification de l'existant s'étalera de juillet à décembre 2013.

Evolution des surfaces

+ 266 m² (sur un existant de 600m²)

Architecte & bureau d'étude

Atelier du Port à Lanvallay (22)
ACF Ingénierie Plérin (22)

Inscrite parmi les actions prioritaires de l'Agenda 21 communal, la rénovation et l'extension de l'école maternelle "Les mains vertes" débutera dès janvier 2013. Un projet ambitieux, au service des enfants et des enseignants, mais aussi soucieux de l'environnement. Pour une école plus grande et plus verte.



+ d'espace

L'école maternelle, construite en 1986, a bénéficié d'une première extension en 2002. Aujourd'hui, les locaux sont devenus trop exigus et souvent inadaptés. Le projet prévoit la transformation d'une salle de classe en garderie et la création d'une nouvelle classe à l'arrière de l'école à la suite du dégagement existant. La salle de repos sera agrandie pour permettre d'accueillir 66 couchages au lieu des 40 existants et un espace de déshabillage de 13 m² y sera annexé. Les enseignants gagneront aussi en confort de travail avec la création d'une salle des maîtres et d'une salle de préparation.

+ de confort

Un éclairage adapté et une bonne isolation acoustique participent grandement au confort des usagers. C'est pourquoi l'éclairage naturel sera favorisé par la création de puits de lumière (Solar tube). L'isolation acoustique sera, quant à elle, assurée par différents niveaux de plafond pour casser la réverbération ainsi que par des dalles qui permettent une absorption du bruit. Enfin, l'extension à l'arrière de l'école viendra refermer la cour qu'elle abritera des vents dominants pour un meilleur confort des enfants pendant la récréation.

+ d'économie

Faire des économies, c'est réduire de manière significative les besoins en énergie du bâtiment. Pour ce faire, le projet prévoit d'ajouter 120 mm de fibre de bois par l'extérieur pour l'existant et pour l'extension une isolation totale en fibre de bois de 240 mm. Les plafonds recevront, quant à eux 300 mm de ouate de cellulose. Les menuiseries actuelles seront remplacées par des menuiseries bois et aluminium. Une ventilation double flux permettra le renouvellement d'air sans perte d'énergie. Enfin une chaudière à granulés de bois remplacera la chaudière électrique existante.

Des matériaux + sains

Ce projet vise à l'exemplarité quant à utilisation de matériaux écologiques, sains et locaux. La laine de bois et la ouate de cellulose, plus écologiques ont ainsi été préférées pour l'isolation à la laine minérale. Une attention particulière, notifiée dans le cahier des charges, sera portée aux peintures et aux colles qui devront répondre à des normes de faible émissivité de produits polluants. L'aménagement intérieur favorisera l'utilisation de bois massif contrecollés et locaux pour les plateaux et plans de travail. Enfin, les revêtements de sols qui nécessitent actuellement une métallisation annuelle seront remplacés par un linoléum naturel ou du caoutchouc.



Laine de bois et ouate de cellulose, des matériaux isolants à forte inertie

Une école + belle

L'école maternelle possède un atout de taille : construite en ossature bois, le travail d'évolution du bâtiment s'en trouve facilité ainsi que l'intégration esthétique de l'extension. L'ensemble de l'enveloppe sera ainsi refaite à neuf en bardage de bois douglas et en panneaux de bois colorés. L'entrée du bâtiment sera conçue pour mieux s'intégrer dans le paysage urbain et la relier au cheminement piéton réalisé au printemps dernier.



Une chaudière automatique à bois alimentera les écoles maternelle et élémentaire grâce à un réseau de chaleur

Gerisk



Nouveaux commerces, nouveaux services

Guillaume Becker, 29 ans, est devenu depuis le 3 septembre dernier, responsable de l'agence Gerisk pour le Grand-Ouest. Cette société, dont le siège est installé en Isère, intervient principalement auprès d'entreprises et de collectivités pour la prévention des risques professionnels et l'amélioration des conditions de travail. Pourquoi avoir choisi de s'installer sur la zone des Noës de Plélan ? **“Nous avons travaillé avec la municipalité sur l'écriture d'un Plan Communal de Sauvegarde. Le feeling a été bon et la coopération efficace. En plus, la proximité de Rennes représente de réelles perspectives de développement.”** L'entreprise qui compte 17 salariés sur son siège de Voiron mise beaucoup sur son antenne bretonne et envisage, si la conjoncture le permet, le recrutement d'un deuxième technicien courant 2013.

Guillaume Becker - Société Gerisk -
ZA des Noës
www.gerisk.fr
Port. 06 37 99 60 25

Chez Nathalie



Après Guichen où elle a exercé pendant plusieurs années, Nathalie nous donne rendez-vous désormais à Plélan. Mélanie l'a rejointe, reformant l'équipe qu'elles avaient créée pendant plusieurs années à Guichen. Elles vous invitent à venir découvrir leur salon, et à profiter pleinement de leur savoir-faire. Passer au bac derrière la jolie verrière et se faire faire un shampoing, installé dans un fauteuil massant, est un pur moment de détente. Leur envie, personnaliser le plus possible les contacts avec leurs clients, établir un diagnostic en discutant avec eux, les guider, leur offrir une parenthèse de bien-être dans leurs emplois du temps. La décoration s'y prête apportant une touche très harmonieuse au salon.

Coiffeur mixte
Le salon est ouvert du mardi au samedi, un peu plus tard le vendredi, jusqu'à 20h00.
4 rue de l'Herminie à Plélan
Tel. 02 99 06 82 21

Opticien Atol



La grande baie lumineuse et les fauteuils style seventies ont définitivement fait oublier l'ancien garage de centre bourg. C'est désormais l'enseigne du lunetier Atol qui affiche en bleu et blanc ses couleurs sur la devanture. Angélique Subéry, la responsable du magasin est satisfaite de ses deux premières semaines d'ouverture : **“Nous n'avons pas eu le temps de faire de la publicité malgré tout nous avons eu un passage très intéressant”**. Avec deux autres magasins ouvert à Bréal et Mordelles, l'opticienne n'en est pas à son coup d'essai et n'a pas renié son indépendance : **“la marque nous offre la possibilité de profiter de son prestige tout en nous laissant entièrement libre quant aux choix de nos modèles.”** A noter qu'à partir de janvier 2013, un audioprothésiste proposera ses services une journée par semaine au magasin.

Opticien Atol
36, avenue de la Libération. Ouvert du lundi au mardi jusqu'à 19h et le samedi jusqu'à 18h. Tél. 02 99 61 70 58

Les Boucaniers



Quand Monsieur et Madame Olivier ont quitté le restaurant Les Boucaniers, Karine Scipion a compris que c'était le moment de se lancer dans un projet qui lui tenait à cœur depuis longtemps. Avec le cuisinier, Maxime, qui travaille avec elle depuis de nombreuses années, elle a repris le restaurant. **“C'était un hôtel autrefois nous raconte-t-elle, qui comprenait 18 chambres, on dansait le dimanche après midi, dans la salle du restaurant, le bar était situé au fond, sur l'estrade”**. Le menu du jour qui comprend toujours un buffet de hors d'œuvre, deux plats différents et l'indétrônable steak au poivre, et le menu dégustation, plus original avec des spécialités du terroir. Pour les deux menus, des desserts maison. Le décor est resté le même, mais des peintures de la fille de Karine viennent apporter une touche nouvelle.

Les Boucaniers. 2 rue Nationale. Ouverts de 8h00 à 18h30 pour le bar et le midi pour le déjeuner. Tél. 02 99 61 87 90

Au + près

Les éoliennes en chiffres

A Plélan, cela fait maintenant 3 ans que les éoliennes sont dans le vent. Deuxième volet de l'interview, consacré au fonctionnement et la productivité des machines avec Patrick Saultier, directeur de Brocéliande Energie Locale, la société qui a développé le parc éolien.



Combien de taxes locales sont versées à la collectivité par an ?

Depuis la suppression de la Taxe Professionnelle, plusieurs taxes ont été créées dont l'IFER mis en place pour les producteurs d'électricité notamment renouvelable. Pour nous, cela se concrétise par une augmentation des taxes. Au total, en 2011, nous avons versé 85 000 € à la Communauté de Communes de Brocéliande, 30 000 € au Département et 5 000 € à la Commune de Plélan.

Quels sont les autres coûts pour la société ?

Bien sûr le remboursement des crédits. Viennent ensuite la maintenance, les assurances et les autres impôts. Vu le faible vent de 2011 et les taxes qui augmentent, nous sommes tout juste arrivé à l'équilibre en 2011. Et suite au Grenelle de l'Environnement, nous devons bloquer un montant de 300 000 € (50 000 € par machine) pour le démantèlement d'ici 2015. Il nous faudra plus de vent les années à venir !

Votre projet se distinguait par son aspect participatif et citoyen, d'autres projets sont ils nés suite à votre exemple ?

Dans le solaire oui. Par contre dans l'éolien, nous ne sommes toujours que deux en France (l'autre étant en Lorraine). Depuis 2008, malheureusement, aucun autre groupe n'a réussi à construire des éoliennes avec une telle implication des habitants. Il semble que 2 ou 3 groupes ne soient pas loin d'y arriver... Je reste convaincu que c'est une très bonne solution, même si la réglementation française, contrairement à d'autres Pays européens, ne favorise pas cette implication des habitants.

Brève

Le 14 novembre prochain, l'Entrepot des Lots ouvrira ses portes. La nouvelle enseigne discount remplacera celle de Michigan, à côté du Super U.



Tournez manège



Du 21 décembre au 6 janvier, le groupement des commerçants du marché et l'association des commerçants de Plélan mutualisent leur énergie et leurs moyens pour préparer les fêtes de Noël. Au programme, barbe à papa et manèges, chichis et auto-tamponneuses. Des tickets pour la fête foraine, financés par la municipalité, seront distribués dans les écoles et les commerces du centre-ville.

S'informer sur Parkinson



Le jeudi 15 novembre de 14h30 à 16h, salle des associations de Plélan (dans les locaux de la mairie), l'association de Parkinsoniens d'Ille-et-Vilaine tiendra une réunion d'information sur la maladie de Parkinson. Des infos sur la maladie et sur les soutiens que peut apporter l'association. Intervenants : Bernard Daco (tél. 02 99 06 38 84) et François de L'Espina (02 99 09 96 57).

Waste land



Mardi 20 novembre à 20h30, le cinéma l'Herminie et le SMICTOM Centre Ouest proposeront une séance du documentaire Waste Land, réflexion artistique et solidaire sur le réemploi des déchets qui sera suivie d'une intervention de professionnels de la gestion des déchets. Le SMICTOM prendra en charge 50% du prix de la place, soit 1,80 € par participant.



Laure et Jean-Vincent, deux nouveaux adhérents à l'atelier associatif d'Hispanébro

L'atelier du savoir fer

C'est en participant à l'atelier associatif d'Hispanébro qu'on devient forgeron. Rencontre avec des marteaux de la forge.

On connaît bien l'association Hispanébro pour sa fête du Fer qui s'installe tous les ans, aux beaux jours au bord du lac de Paimpont. On connaît moins bien, l'atelier des Brioux, le long de la RN 24, la tanière de l'association qui accueille tous les mardis soirs les apprentis forgerons de l'association. L'ancienne stabulation en parpaings gris est devenue, grâce aux aménagements des pionniers de l'association, un bel espace de travail avec ses 9 foyers de forges et ses box en bois brut. Adrien 12 ans est le benjamin de l'association. Il arrive un peu en avance sanglé de son tablier en cuir épais. **"J'ai pris goût à la forge il y a 5 ans en regardant travailler Philippe Klein, un forgeron de Treffendel. Ensuite j'ai rapidement**

demandé à Papa de me fabriquer une enclume et un vrai four". Frédéric Mazoir, 20 ans de pratique, anime avec Gaëtan Normandin cet atelier associatif unique en son genre. Jean-Vincent, la petite cinquantaine, le sait bien, cet habitant de Pontchâteau, fait ses 150 bornes aller-retour pour sa séance de forge hebdomadaire : **"Apparemment, c'est le seul atelier de ce type en Bretagne, alors tant pis pour les kilomètres;"**. L'objectif de Jean-Vincent, c'est de réussir à fabriquer une lame de couteau. Mais pour l'heure, il fait chauffer sa matière première : un ancien amortisseur de voiture. Sur l'autel de la forge tout se transforme ! **"J'insiste principalement sur deux choses, explique Frédéric Mazoir : travailler la chauffe pour donner au**

fer une malléabilité. Et apprendre à bien frapper, c'est-à-dire lever son marteau sans forcer, à l'économie, avec un impact fort". Le geste du marteau, Laure, l'a saisi dès sa première séance. **"Elle a chopé le truc tout de suite, sa frappe est lente et profite de la gravité. D'autres ne trouveront jamais cette fluidité"**. Pourtant, La jeune fille fluette n'a rien d'un gros bras, **"J'aime bien taper. Ce n'est même pas pour me défouler mais pour le plaisir de voir le fer se transformer sous mes coups de marteau. J'ai commencé à travailler le verre, mais c'était trop cher. Ici avec un peu de ferraille récupéré tu peux vraiment t'amuser."** Une fille dans un monde

de garçon ? **"J'avais un peu peur au début, mais en fait, je ne suis pas la seule fille, et ça n'a aucune espèce d'importance, on forge c'est tout."** Pour le moment, Laure fait ses gammes. En forge, cela signifie qu'elle s'essaie à fabriquer des clous à tête carré. Ça n'a l'air de rien, mais un bon clou c'est vraiment du boulot. Ensuite, elle restaurera des vieux outils glanés en brocante. L'animateur distille ses conseils ici et là. Il est question de molécules de carbone, de capacité à prendre la trempe : **"T'as pas tout compris ? Continue de chauffer, ça va venir !"**

Atelier des Brioux
Les mardis de 19h à 22h
inscription de 70 € à l'année
Tél., Frédéric Mazoir : 06 72 63 57 02

Dans le rétro



- 1 Une pluie de photos** La pluie n'a pas découragé la vingtaine de participants au Rallye photo organisé par le club photo de Brocéliande. A refaire l'année prochaine !
- 2 Forum énergie** "50% de la population envisage de procéder à des travaux d'isolation de leur habitat dans les deux années qui viennent. Sur notre territoire, cela représente 2000 € par an", annonçait Christophe Martins délégué à l'énergie au Pays de Brocéliande en ouverture du Forum énergie.
- 3 Opération potirons** Pour la deuxième année consécutive, l'amicale laïque a organisé une vente de cucurbitacés au profit des écoles publiques. A Plélan, on n'a pas de pétrole, mais on a des citrouilles !

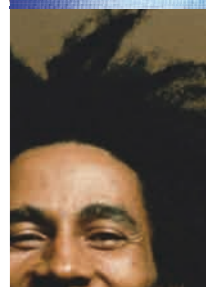
Vrac d'infos

Notre-dame fait son marché

L'école Notre Dame et l'Association des parents d'élèves organisent leur traditionnel marché de Noël, le dimanche 02 décembre 2012, de 09h00 à 13h00, à la Salle des fêtes de Plélan-le-Grand. Vous y trouverez décorations d'intérieur au thème de Noël, jeux pour enfants ou autres cadeaux à mettre sous votre sapin. Le Père Noël vous accueillera et proposera de prendre gratuitement en photographie petits et grands enfants, dans une ambiance festive animée par la chorale des élèves. Un stand vin chaud et pâtisseries sera également à votre disposition.



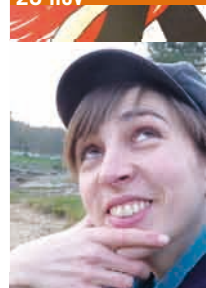
ça va se passer

Du 1^{er} au 30 nov.

07 nov.



25 nov.



14 déc.



14 déc.

Créateurs d'entreprises

19 nov, 3 et 17 déc
L'Antenne 3C de Montfort sur Meu donne rendez-vous aux créateurs d'entreprises et aux repreneurs d'activités. Des ateliers de créateurs gratuits vous aideront dans l'élaboration de votre étude commerciale, les lundis 19 nov., 3 et 17 déc.
Rens. *Maryline Eon au 02 99 09 32 00 à l'Antenne 3 C.*

Exposition

Du 1^{er} au 30 nov.
Le peintre Augustin Morvan-Piriou présentera une sélection de ses travaux au bar restaurant, le Perroquet à Plélan. Vernissage le 18 novembre à 11h30 avec la Paimpontaise, l'association organisatrice.

Concert Black music

7 nov.
Soirée exceptionnelle au cinéma l'Hermine avec la projection du film Marley de K. McDonald suivi d'un concert Black music avec David Cairol et son groupe (reggae, soul, folk, hip-hop)
Entrée 10 €. *Réservation recommandée sur cinemahermine@voila.fr*

Balade guidée

11 nov. à 14h
Découvrez la Fontaine de Barenton (4 km)

et du Val Sans Retour (2-3 km) en compagnie d'une conteuse. Sans réservation. Rendez-vous à 13h45 à l'Office de Tourisme de Paimpont. Tarif plein : 8 € et arif réduit (- 18 ans, étudiants, demandeurs d'emplois, sur présentation d'un justificatif) : 5 €. Prévoir des chaussures adaptées à la marche. Pas de poussette, prévoir porte-bébé. A noter que le déplacement entre les sites se fera en convoi, avec vos véhicules.
www.tourisme-brocélande.com

Père Noël Russe

12 nov.
Le père Noël russe sera présent aux Petits Désordres du Mercredi avec son spectacle, son goûter et son petit cadeau. Au Gué, réservation obligatoire au 02 99 61 87 34.
Tarif : 10 €

Exposition

Du 13 nov. au 21 déc.
La médiathèque accueillera l'association Traits Libres pour une exposition de leurs travaux de peintures, dessins et aquarelles.

Club de Brocéliande

24 nov.
Le Club de Brocéliande fera son assemblée générale à partir de 10h au restaurant scolaire.
Rens. *M. Boucard au 02 99 06 92 77*

Journée pas comme les autres

26 nov.
Sortie à Ruffiac avec le Club de Brocéliande pour découvrir Ange Oliver et son spectacle le "Déjanté". Rendez-vous au parking des pompiers à 8h45.
Rens. *M. Boucard au 02 99 06 92 77*

Ateliers créatifs

14, 21 et 28 nov.
Cécile White (voir portrait ci-contre) interviendra à la médiathèque Julien Gracq pour la réalisation de panneaux thématiques avec plusieurs techniques d'illustrations. Les ateliers sont gratuits et concerneront les enfants de 8 ans le 14 novembre, les enfants de 9 ans le 21 novembre et les enfants de 10 ans le 28 novembre.
Réservation indispensable au 02 99 61 80 03

Bourse aux jouets

Du 23 au 26 nov.
Dépôt de vos jeux et jouets le vendredi, vente le samedi et retrait des invendus le lundi. Salle des Fêtes.
Rens. *02 99 06 88 90*

Collège

23 nov. à 19h
Remise officielle du Diplôme National du Brevet.

Concert Argentin

25 novembre à 17h
Concert aux couleurs de l'Argentine avec

Vanessa Garcia et Marisa Mercadé. Le duo virtuose abordera bien sûr le Tango, mais aussi des airs un peu moins connus en mariant percussions et bandonéon. Eglise de St Péran.
www.dbdb-saintperan.fr/

Boum de Noël

8 déc.
L'amicale laïque fait sa boum à la salle des fêtes pour les enfants des écoles publiques.

Forum métiers

8 déc. de 9h à 12h
Forum des métiers du Pays de Brocéliande.

Rencontre littéraire

14 déc. à 19h
Rencontre avec Alice Aubry pour la publication de "De l'un à lui" ensemble de nouvelles. L'auteure lira à cette occasion un ou deux textes de cet ensemble. Née en 1980 Alice Aubry vit sur le territoire de Brocéliande et conjugue son temps entre la création textile et la création littéraire.

Concert de Noël

22 déc. à 20h
Chants de Noël par les Chœur de Brocéliande. Concert gratuit

Vœux du Maire

5 janv. 2013 à 19h
A vos agendas : les traditionnels vœux du Maire auront au restaurant scolaire, rue de la Forêt.



Cécile White et le perroquet Kakapo tiré de son livre "Bestiaire des animaux menacés"

Voyage en couleurs avec Cécile White

Illustratrice et auteur jeunesse, Cécile White interviendra prochainement auprès des enfants à la médiathèque. Visite de son "atelier-salon-cuisine."

La famille White a posé ses valises à St Malon, dans une longère tranquille qui plonge son regard dans le bocage. C'est là, sur un coin de la longue table en bois que Cécile White pose ses encres et ses couleurs, "la lumière y est bonne" et l'emplacement stratégique pour garder un œil sur les quatre garçons encore pas bien haut. Son goût pour l'illustration est venue sur le tard, comme une graine qui aurait mis du temps à germer : "J'ai fait un peu d'études dans le secteur technico-commercial. Je croyais que cela allait m'ouvrir aux métiers de la création comme la pub. Mais non, ça ouvre seulement au métier de vendeuse". Déçue, elle préfère poursuivre ses études en Angleterre, au moins elle y apprendra l'anglais. Un concours de circonstances et la voilà attachée de presse pour le milieu de la voile sportive. Elle fera même la promotion de Jean-Max de Chavigny, veliplanchiste qui terminera cinquième des jeux olympiques d'Atlanta. Les trajectoires individuelles sont parfois aussi capricieuses que les sautes de vents. Quelques cours du soir aux Beaux-Arts de Quimper et la naissance de Tim, le premier enfant,

seront le déclic : "Mon fils était fasciné par les histoires. J'ai alors commencé à écrire et puis tout naturellement à illustrer mes petits récits." Cécile fait défiler les grands dessins sur papier Canson qui ont servi à illustrer l'album : "Le bestiaire des animaux menacés". Tigre du Bengale, poisson Napoléon, grenouille canopée, kakapo (un perroquet XXL). 18 espèces en voie de disparition forment une sorte de voyage pédagogique dans un jeu de formes et de couleurs faussement naïf. "Je barbouille, j'aime créer l'accident à partir d'un trait de pinceau". L'album aurait presque pu s'appeler "formes en voie d'apparition". C'est son quatrième livres et tous mettent en scène la nature, la nécessité de protéger la planète. Cécile White évoque : l'eau, la marée noire, les animaux, le vent, tiens..., encore le vent ! Le message passe bien auprès des enseignants qui invitent régulièrement l'auteur à visiter leur classe. "C'est une chance que de pouvoir accompagner ses histoires auprès des enfants, c'est comme leur donner une seconde vie". En novembre prochain (voir agenda) ce sont vos enfants qui pourront travailler avec

Cécile White à la médiathèque de Plélan. "L'idée, c'était d'aider les enfants à imaginer une signalétique jeunesse pour les collections de la médiathèque via de grands panneaux illustrés. Ils pourront utiliser le médium de leur choix : monotype, pinceau chinois, couteau..." 3 heures d'ateliers, un vrai petit voyage dans la couleur. Et la suite ? Quels sont vos projets Cécile White ? "Nous revenons d'un tour du monde. 9 mois à parcourir l'Australie, la Nouvelle Zélande, l'Afrique du Sud, la Californie.... Une autre expérience de vie ! Aujourd'hui, nous essayons de bâtir un projet d'éco-hameau intergénérationnel à St Malon. Un lieu qui pourrait accueillir plusieurs familles et proposer une alternative à la maison de retraite." Pas de nouveau livre ? "Sûrement un conte initiatique, avec une couleur plus spirituelle. Mais ce n'est encore qu'un projet". Ca donne en tout cas une idée de l'esprit, c'est ce qu'on doit appeler en anglais le White "spirit". Mais ce serait vraiment un mauvais jeu de mots !

En savoir + : *www.cecilewhite.fr*

Messages >

Dans la perspective de la création d'un club de belote, Mme Duplissy recherche toute personne prête à se joindre au groupe. Contact : 02 23 43 17 47 > L'association des parents d'élèves de Notre-Dame renouvellent leur bureau qui se compose comme suit : Béatrice Le Guen, présidente; Véronique Delaunay, vice-présidente; Florence Boyenval, secrétaire; Nathalie Cellier, vice secrétaire et Géraldine Mérel trésorière > Une campagne de capture de chats en divagation, organisée par la municipalité, se déroulera au lieu-dit Le Thélin, du lundi 05 au vendredi 23 novembre 2012 >

Ciné novembre

Astérix et Obélix au service de Sa Majesté

1h 49min. Film Français, réalisé par Laurent Tirard avec Gérard Depardieu, Edouard Baer, Guillaume Gallienne. Date de sortie 17 octobre 2012.

50 avant Jésus Christ. César, assoiffé de conquêtes, décide d'envahir cette île située aux limites du monde connu, ce pays mystérieux appelé Britannia, la Bretagne. La victoire est rapide et totale. Enfin... presque. Un petit village breton parvient à lui résis-

ter, mais ses forces faiblissent. Cordelia, la reine des Bretons, décide donc d'envoyer son plus fidèle officier, Jolitorax, chercher de l'aide en Gaule, auprès d'un autre petit village, connu pour son opiniâtre résistance aux Romains...

Séances à 3€ pendant CINÉS-PAYS du 31 octobre au 6 novembre

Vendredi 9 novembre à 20h30 en 3D
Dimanche 11 novembre à 16h00 en 3D

La lutte n'est pas pour tous

1h31mn. Film documentaire français, belge réalisé par Guillaume Kozakiewicz, 2011.

Naiara, une adolescente de 16 ans, contemple un champ de ruines qui fut un campement rempli d'espoir, et qui a été détruit par le gouvernement. Ce lieu était le symbole d'une lutte pour l'émancipation des paysans sans terre du Brésil. C'est ici qu'elle est tombée amoureuse d'une cause révolu-

tionnaire promettant la possibilité d'une vie digne. Armée de sa volonté et de son innocence, Naiara entre en lutte. Le film accompagne cette jeune militante jusqu'à ses 18 ans...

Suivi d'une discussion avec le réalisateur. Entrée à 3.50€ - Le Mois du Doc

Samedi 10 novembre à 20h30

Dans la maison

1h45min. Film français réalisé par François Ozon avec Fabrice Luchini, Ernst Umhauer, Kristin Scott Thomas. Date de sortie 10 octobre 2012.

Un garçon de 16 ans s'immisce dans la maison d'un élève de sa classe, et en fait le récit dans ses rédactions à son professeur de français. Ce dernier,

face à cet élève doué et différent, reprend goût à l'enseignement, mais cette intrusion va déclencher une série d'événements incontrôlables.

Dimanche 11 novembre à 20h30

Mardi 13 novembre à 20h30

Despues de Lucia

1h43min. Film mexicain, français Réalisé par Michel Franco avec Tessa Ia, Hernán Mendoza, Gonzalo Vega Sisto. Date de sortie 3 octobre 2012. Interdit aux moins de 12 ans.

Lucia est morte dans un accident de voiture il y a six mois ; depuis, son mari Roberto et sa fille Alejandra, tentent de surmonter ce deuil. Afin de prendre un nouveau départ, Roberto décide de

s'installer à Mexico. Alejandra se retrouve, nouvelle, dans une classe. Plus jolie, plus brillante, elle est rapidement la cible d'envie et de jalousie de la part de ses camarades. Refusant d'en parler à son père, elle devient une proie, un bouc émissaire.

Jeudi 15 novembre à 20h30 en VO

Dimanche 18 novembre à 20h30 en VO

Skyfall

2h 25min Film américain, britannique Réalisé par Sam Mendes avec Daniel Craig, Ralph Fiennes, Javier Bardem. Date de sortie 26 octobre 2012.

Dans sa 23ème aventure ciné, James Bond doit prouver sa loyauté envers M lorsque le passé de celle-ci revient la hanter, et que le MI6 est attaqué. Skyfall est le 23e long métrage de la saga James

Bond, entamée en 1962 avec James Bond 007 contre Dr. No. Avec ce nouvel opus, la célèbre franchise fête donc ses 50 ans.

Vendredi 16 novembre à 20h30

Samedi 17 novembre à 20h30

dimanche 18 novembre à 16h00

