

PLÉLANmag

janvier / février 2012

N°15

Flash-back sur les temps forts



Actu

Le projet de territoire

P.4



Plélan & vous

L'art est dans le prêt

P.12



Portrait

Le P'tit Fermier

P.15

Plélan-le-Grand à votre service

OUVERTURE DE LA MAIRIE

Lundi, mardi, mercredi : 9h-12h et 14h-17h

Jeudi : 14h-17h

Vendredi : 9h-12h et 14h-16h30

+ le 1^{er} et le 3^{ème} samedi du mois
de 9h à 11h30

Tél : 02 99 06 81 41

email : accueil@plelan-le-grand.fr

site internet : www.plelan-le-grand.fr

PERMANENCES en MAIRIE

Pour un rendez-vous avec le maire, un adjoint, le député, la conseillère générale, l'architecte conseil ou l'ADIL, s'adresser directement à l'accueil de la mairie ou par téléphone au 02 99 06 81 41.

OUVERTURE Médiathèque

Mardi : 16h30-19h

Mercredi : 10h-12h et 14h-18h

Vendredi : 16h30-19h

Samedi : 10h-12h et 14h-17h30

Tél. 02 99 61 80 03

email : mediatheque@plelan-le-grand.fr

Site internet : www.mediatheque-julien-gracq.fr

OUVERTURE Cyber-Base

Mardi : 16h30-18h

Mercredi : 14h-17h30

Jeudi : 14h-17h

Vendredi : 16h30-18h

Samedi : 10h-12h et 14h-17h

Tél. 02 99 61 80 03

email : cyberbase@plelan-le-grand.fr

OUVERTURE Déchetterie

Lundi et jeudi : 8h30-12h & 13h30-18h

Samedi : 8h30-12h30 & 13h30-17h30

Carnet

(de novembre à décembre 2011)

Naissances

NATHAN RENAUDINEAU
LILAS BRAULT CRENN
KAELIG FROMENTOUX
LAURIANE BERNARD
TYMÉO MONTEIRO QUINIO
MALONN COUTINEAU
LORIS MORFOISSE
EWEN MORFOISSE
JULIETTE MOLLÉ
KELLYAN PERRUCHON
YOUNA GICQUIAUD
MATHÉO BARRÉ

Décès

MARIE-THÉRÈSE TERRA NÉE COMTY
MARCEL LECHARTE
EUGÉNIE LUCAS NÉE PRUNAUT
JEAN DETOC
CHRISTIAN LEBORGNE
ALBERT GÉRARD
ALBERT BAUDAIRE



Julie Delpy marraine du cinéma l'Hermine lors de l'inauguration du 14 septembre 2011.
(entourée par J.P. Le Thiec, président de l'association l'Hermine, L. Peyrègne, Maire de Plélan-le-Grand, L. Aubin, Président de la Communauté de Communes de Brocéliande, J. Durand Maire de Bréal-sous-Montfort)

Le "PLÉLAN mag" est une publication de la municipalité de Plélan-le-Grand.

Directeur de publication : Laurent Peyrègne

Directrice adjointe : Patricia Garin

Charte éditoriale et graphique : Frédéric Chenu

Rédaction : Frédéric Chenu

Photos : Frédéric Chenu et Jackie Berteaud

Imprimerie : Edicolor Print

Imprimé sur papier 100% recyclé

Contact : Mairie de Plélan-le-Grand : 02 99 06 81 41

Mél : communication@plelan-le-grand.fr



Laurent Peyrègne
Maire de Plélan-le-Grand

peyregne.laurent@orange.fr

Une année qui se termine est l'occasion de jeter un œil dans le rétroviseur avant de se projeter vers la nouvelle... Crise, morosité, inquiétude sont des mots que nous entendons ou lisons quotidiennement depuis plusieurs années déjà et le phénomène s'est amplifié ces derniers mois. Nous assistons aux prémices d'une mutation profonde de notre société et d'un changement important de nos d'habitudes.

Il est difficile de se projeter sur ce que sera demain, mais le risque de repli sur soi-même est grand. Nous devons nous mobiliser toutes et tous pour garantir une vraie solidarité autour de nous.

La réforme des collectivités et des territoires engagée depuis quelques années doit être effective à l'horizon 2014. Elle doit permettre de réaliser des économies en mutualisant les moyens humains et matériels avec plus de solidarité entre nos territoires notamment les plus petits.

En attendant cette réforme, l'avenir est également incertain pour nos collectivités. L'État, la Région et le Département ont déjà diminué de façon conséquente les différentes aides et de nouvelles coupes sont annoncées pour les prochains exercices. Les marges de manœuvre budgétaire se réduisent au fil du temps.

Néanmoins, la municipalité avance et prépare les investissements de demain qui serviront au plus grand nombre d'entre nous. Certains projets de construction peut-être moins urgents que d'autres, devront être repoussés. Nous avons fait des choix et nous avons établi des priorités pour de futurs équipements d'intérêt général qui doivent maintenir l'attractivité de notre commune.

Etre solidaire, c'est aussi être en capacité de le comprendre et de l'accepter. Dans ce domaine, je ne doute pas de votre aptitude collective à vous surpasser car je crois profondément aux valeurs qui vous animent.

Au nom de toute l'équipe municipale, je vous présente à toutes et tous mes vœux les meilleurs pour vous et vos proches, famille et amis, à l'aube cette nouvelle année.

SOMMAIRE



3
Le mot du Maire



4 > 7
L'actu

- Un projet de territoire pour anticiper l'avenir
- Conseil municipal du 3 nov. 2011
- Ça remue dans le bocage
- Conseil municipal du 8 déc. 2011



8 > 11
Le dossier

- Année 2011 : le Flash-back en images



12 > 13
Plélan & vous

- Plél'art : l'art est dans le prêt
- Animation jeunesse : Solène prend le relais
- Le Gal, le goût du territoire
- Retour en images



14
Agenda



15
Portrait

- Il chante et les vaches sont bien gardées

16
Programme cinéma

Un projet de territoire pour anticiper l'avenir

Un diagnostic va permettre à la Communauté de Communes de Brocéliande de construire son nouveau projet de territoire pour l'horizon 2012-2016.

Le Projet de territoire passe d'abord par une phase de diagnostic. Il s'agit de faire le point sur les données statistiques et d'interroger la population et les élus sur leurs attentes réciproques. Le diagnostic a été réalisé par le cabinet Doriès et retransmis lors d'une réunion publique à Treffendel en octobre dernier. Premier constat : le territoire de la communauté de communes enregistre un des plus importants accroissements démographiques de Bretagne. Cette évolution s'accompagne également d'un rajeunissement global de la population concernée. Cause directe de cette évolution : une forte migration de la population rennaise et des communes périphériques. Au final, on s'aperçoit que cette migration profite surtout aux plus diplômés et amplifie la mobilité professionnelle : chaque matin, 1400 actifs entrent sur le territoire de la communauté de communes pour travailler, 2000 y travaillent et 5000 le quittent, principalement pour Rennes, Chartres-de-Bretagne ou Mordelles. Sur le plan socio-économique, le territoire se distingue par une répartition assez égalitaire des revenus et un taux de chômage de 5%, relativement bas, comparé à la moyenne nationale. Cependant, même si ce territoire bénéficie d'un positionnement géographique plutôt favorable, il subit aussi la concurrence exercée par les villes de Guer, Montauban ou Ploërmel. De même, si le réseau d'entreprise est

dynamique, il n'en demeure pas moins fragile et ne suffit pas à combler le déficit d'emplois locaux.

En terme de services à la population, la dynamique associative et l'offre d'équipements sportifs et culturels sont plutôt bien représentées sur l'ensemble des huit communes de la collectivité. En revanche, l'implantation d'un collège public fait toujours défaut et ne donne pas l'opportunité de garder plus d'élèves sur le territoire. Même constat s'agissant de l'offre commerciale qui n'est pas assez soutenue pour éviter l'évasion commerciale, spécifiquement pour la consommation non alimentaire : 63 % des achats non alimentaires se font au-delà des frontières de la communauté de communes.

Enfin, le dernier point de vigilance concerne l'offre dangereusement basse en matière de médecine généraliste, voire de certains spécialistes comme les dentistes.

Ce diagnostic confirme, dans ses grandes lignes et sur un territoire plus étendu, l'état des lieux réalisé par la commune de Plélan-le-Grand lors de l'élaboration de son Agenda 21. Il rappelle également que certaines solutions ne pourront être envisagées que dans le cadre plus large de la coopération intercommunale. Une nouvelle réunion publique est prévue fin janvier, début février, afin de présenter les grandes lignes de ce nouveau projet à l'échelle des huit communes du territoire.



5000 actifs quittent chaque matin le territoire de la Communauté pour aller sur leur lieu de travail.



La médiathèque offre une B.D. à tous les plélanais qui ont 10 ans. Fais comme Arno, va chercher ton Baru !

Il est encore temps...

Vous avez jusqu'au 31 décembre pour vous inscrire sur la liste électorale, muni d'une pièce d'identité et d'un justificatif de domicile de moins de 3 mois. Une permanence exceptionnelle est organisée le samedi 31 décembre de 9h à 11h. Vous pouvez également vous inscrire en ligne sur le site www.service-public.fr jusqu'au 31 décembre avant minuit.

Vestiaire

Lieu de dons et de dépôt de vêtements, anonyme et gratuit, le vestiaire est tenu par des bénévoles qui vous accueillent tous les mercredis, de 14h à 16h30, rue du Centre Social, en face du Trésor Public. Il y a actuellement de nombreux articles de layette.

Plélan primée



Chaque année, les Trophées de la Communication récompensent les organismes publics et privés pour la qualité de leur communication. Cette année, le jury de professionnels réunis à Lyon a élu le site internet de Plélan-le-Grand comme faisant partie des 5 meilleurs sites web dans la catégorie des mairies de 2000 à 5000 habitants.

Plélan, le guide

Le guide de la commune vous a normalement été distribué avec votre Plélan-Mag. Si ce n'est pas le cas, n'hésitez pas à le demander à l'accueil ou la mairie. Ce document, réalisé en partenariat avec les commerçants, sera édité tous les 2 ans.



C'est voté

CONSEIL MUNICIPAL du 3 novembre 2011

- Le Conseil municipal accepte le rapport d'activité 2010 de la Communauté de Communes de Brocéliande.
- L'entreprise Perotin TP a été retenue pour les travaux d'aménagement de la rue de Montfort. Le marché s'élève à 45 643,20 € H.T.
- Dissolution du syndicat intercommunal d'aménagement de la rivière de l'Aff. Les compétences en matière de reconquête de la qualité de l'eau seront transférées au Syndicat mixte du Grand Bassin de l'Oust.
- Une nouvelle taxe destinée à financer les équipements publics va remplacer la taxe locale d'équipement. Le Conseil décide d'instituer son taux à 2% sur l'ensemble du territoire communal.
- Un emprunt de 350 000 €, contracté auprès du Crédit mutuel avec un taux fixe de 4,25% sur 20 ans, permettra de financer le programme d'investissement 2011 (principalement restauration de l'église et extension du cimetière).
- Classement dans le domaine public de la voie interne de la zone d'activité des Noës qui sera désormais dénommée la "rue des Noës".
- Re conduite du versement d'une prime de fin d'année pour le personnel communal, calculée sur la base de 446 € pour un temps complet.
- Désignation de représentants à la Commission Intercommunale des Impôts Directs. Albert Renault, Patrick Collet, Isabelle Tannée (titulaires) et Marc Launay, Philippe Barel, Jacques Josse, (suppléants) sont proposés au Centre des Impôts Fonciers.

Les compte-rendus détaillés sont sur : www.plelan-le-grand.fr dans

C'est nouveau



Un portail en fer forgé au cimetière du Thélén réalisé par le forgeron Frédéric Mazoir.



Un Abris bus

Longtemps désiré, sitôt apprécié, un abri bus est désormais à la disposition des usagers de la ligne de car Plélan - Rennes, Avenue de la Libération.

Ça remue dans le Bocage

Un programme baptisé Breizh Bocage soutient et finance la plantation et l'entretien de haies bocagères.

Nous le savons, les haies ne sont pas qu'un élément de décor dans le paysage, au contraire, elles jouent un rôle essentiel. Les haies luttent contre l'érosion des sols, elles protègent les cultures du vent, le cheptel du soleil et peuvent assurer la production de bois d'énergie. Cependant, le maillage bocager Breton (haies bocagères, talus et talus plantés) est en diminution constante, la baisse la plus

importante étant observée en Ile-et-Vilaine avec une disparition d'environ 1% du linéaire chaque année. Le programme Breizh Bocage animé sur une partie du département par le Syndicat Mixte de Production d'eau du Bassin Rennais (SMPBR) vise justement à accompagner les professionnels (agriculteurs) et les particuliers (propriétaires fonciers) pour constituer un nouveau maillage bocager adapté aux enjeux agricoles et environnementaux du territoire.

Soutenu par l'Europe, l'Etat, l'Agence de l'eau, le Conseil Régional et le Conseil Général, le dispositif propose un programme de financement et de conseils aussi important pour l'agriculture que pour l'environnement. Il peut ainsi conseiller sur l'entretien des haies bocagères, la rénovation des haies anciennes, la valorisation économique du bois, les effets bénéfiques du bocage... Mais aussi prendre en charge, jusqu'en 2013, un certain

nombre de travaux comme la fourniture et la mise en place de nouveaux plants ainsi que le débroussaillage préalable, la taille de formation pour les haies de moins de 20 ans, la fourniture et la mise en place de paillage, les travaux d'entretien dans les 3 années suivant la plantation ou enfin la création de talus et de bosquets.

Pour rencontrer un technicien :
Céline Juspin 02 23 61 11 42
ou cjuspin@smpbr.fr

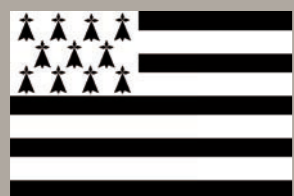
Le saviez vous ?

- Le bocage est le seul moyen de lutte connu contre l'eutrophisation (algues bleues), visible chaque année dans les retenues de Chèze-Canut.
- Le calcul de la PAC prend en compte les haies bocagères comme surfaces admissibles.
- L'érosion des terres sur une parcelle cultivée en pente moyenne et sans bocage peut atteindre 0,3 tonne par hectare et par an.



Vite lu

Apprendre le breton



Vous avez toujours voulu apprendre le breton, mais vous n'étiez pas assez disponible ou les cours étaient trop éloignés de votre domicile ? Skol@net met en place

avec le soutien de la Région Bretagne une plateforme d'apprentissage en ligne baptisée Edubreizh. Rendez-vous sur leur site : www.edubreizh.com

Remise des clés

"Comme c'est agréable de pouvoir entrer dans un logement neuf!" confie un des locataires qui vient de recevoir les clés d'un pavillon situé rue de la Bouillotte (près du Centre de secours). En tout, ce sont sept pavillons de 80 à 100 m² avec jardinets qui ont été remis par le bailleur, Habitat 35 et M. le Maire lors d'une cérémonie officielle.

Paulette Renault va pouvoir bientôt aménager dans ses nouveaux murs. ➤



Tri: du retard en campagne



La mise en service du bac vert individuel* dans les campagnes débutera le 2 avril 2012 et non pas en janvier comme annoncé précédemment. A cette date, les usagers devront utiliser leur bac (remis lors de l'enquête), la poignée du bac tournée vers la route, à côté du marquage au sol vert, le jour de la collecte. Ce nouveau procédé de collecte permettra dans le futur d'établir

une facturation qui prendra en compte le nombre de levées. Il s'agit à terme, pour chacun, d'adopter de bonnes habitudes de tri (compostage, tri sélectif, achats de produits moins générateurs de déchets) et ainsi d'alléger sa propre facture annuelle.

*Si vous n'avez pas reçu la visite d'un ambassadeur de tri ou d'avis de passage, cela signifie que votre bac vert n'est pas équipé d'une puce d'identification. Renseignez-vous auprès de Cécile Piel à la Communauté de Communes de Brocéliande au 02 99 06 80 47.

Affaires classées

L'action conjointe des gendarmes et de la police municipale de Plélan-le-Grand a permis l'arrestation de 6 mineurs et d'un adulte. Parmi eux, certains sont impliqués dans plusieurs cambriolages (école Notre Dame, cinéma de l'Hermine et collège), ainsi que dans la destruction par incendie de biens publics et privés sur les

communes de Plélan et Tréffendel. Au total : 22 délits ont été commis. L'adulte a été convoqué au mois de novembre devant le Tribunal Correctionnel. Quant aux mineurs, ils seront tous convoqués prochainement devant le Tribunal pour Enfants, afin de procéder à leur mise en examen.

C'est voté

CONSEIL MUNICIPAL du
8 décembre 2011

- Actualisation de la convention de mise à disposition de locaux du Centre social avec le Conseil Général et l'ADSCRIP.
- Signature d'une convention avec la Communauté de Communes pour l'entretien par les services municipaux des abords du cinéma L'Hermine.
- Suite à une consultation visant à la réalisation d'un équipement structurant, le Conseil municipal valide la construction d'un bâtiment qui accueillera le pôle social et le centre de loisirs.
- Mise en place à partir du 1^{er} mars 2012, d'un contrôle de conformité des raccordements des eaux usées et pluviales en cas de cession immobilière pour les biens bénéficiant d'un assainissement collectif.
- Modification du régime indemnitaire des agents de la mairie et attribution d'une prime au mérite.
- Le Conseil émet un avis favorable à la demande d'exploiter de la société Hydrachim correspondant à une augmentation de la production sur son site.
- Le CESU (Chèque emploi Service Universel) est accepté comme moyen de règlement de la garderie périscolaire.
- Renouvellement du contrat Enfance - Jeunesse pour 3 ans. Ce contrat contribue au développement et au maintien d'une offre d'accueil en direction de la jeunesse.
- Délégation de la maîtrise d'ouvrage concernant l'étude hydraulique de la digue des Forges à l'Institut d'Aménagement de la Vilaine.
- Validation de l'inventaire des zones humides.
- Le Conseil délègue à M. le Maire la réalisation d'un emprunt de 350 000 € dans la mesure où le Crédit Mutuel n'a pas donné suite à son offre initiale.

Le prochain Conseil municipal aura lieu le jeudi 12 janvier 2012, 20h30 salle du Conseil.

La photothèque des événements petits et grands qui ont marqué l'année 2011



< **Janvier**
Quels commerces à Plélan ?
Le Plélan-Mag vous interroge, quels commerces souhaiteriez-vous voir s'installer à Plélan ? Une enquête pour équilibrer les commerces entre le bourg et la zone d'activité et dont les résultats sont déjà visibles.



< **Février**
Forum citoyen / Agenda 21
Un temps fort de la démocratie locale : La municipalité invite les habitants à s'exprimer sur les problématiques de la commune comme l'habitat, les déplacements, le développement économique ou l'environnement.



< **Mai**
Protéger les zones humides
Agriculteurs, élus et techniciens parcourent la commune pendant 9 jours pour inscrire au PLU les zones humides à protéger. Objectif de la démarche ? Concilier qualité de l'eau et pratiques agricoles.



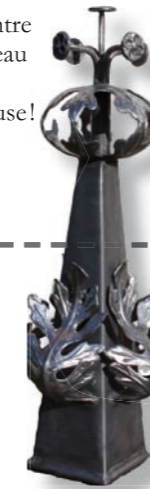
< **Février**
Danse avec le vent
Premiers pas de danse contemporaine avec la Cie Zéphyr de Rennes pour les élèves de l'école publique



< **Mars**
Expo
Claude Le Luherne, sculpteur, expose un échiquier géant à la médiathèque. Dualité entre le monde sensible et les sphères conceptuelles, l'artiste maintient sa position : "Ça ne me dérange pas que les gens disent n'importe quoi sur mon travail. Je ne crois pas à la sculpture avec un grand C."



< **Janvier**
Le marteau et la plume
La Mô Compagnie donne une répétition publique de sa toute dernière création : une histoire étrange entre un marteau et une danseuse!



> **Mai**
Question de transparence
Les élus convient les plélanais à une réunion de mi-mandat afin de mettre en parallèle les objectifs du mandat et les actions réalisées.



< **Mai**
Epi de plomb
La restauration du presbytère a eu sa cerise sur le gâteau : deux épis du 19ème siècle refaits à l'identique et posés sur les flèches de pignons.



< **Avril** >
Carnavals !
Hommes Cro-Magnons, insectes géant, moinillons en balade ont semé la pagaille dans un carnaval particulièrement coloré et précédé, le samedi, de la foire commerciale organisée par l'union des commerçants de Plélan.

> **Janvier**
Un club est né
Création de l'association de judo Yukikan sous l'impulsion d'une équipe de bénévoles motivés



> **Janvier**
Attention travaux
L'extension et la rénovation d'une partie du réseau d'eau usée a débuté en janvier 2011 et s'achèvera courant 2012. Ces travaux accompagnent l'urbanisation et évitent la pollution des rejets d'eau usagée.





< **Juillet**

Le corps est en danse
Le festival Tout le Monde Danse est reparti pour un deuxième tour de piste. La consigne est simple : bouger c'est tendance ! La nouveauté ? Une radio éphémère couvre le festival et ouvre son micro aux habitants : "Radio bus, la radio qui vous secoue les puces !"



Septembre ^

Accro de la rando
Malgré un brouillard épais, la rando des Beiles fait le plein de participants : 416 vététistes et 338 marcheurs sont partis sur les itinéraires balisés par la section VTT du Vélo-club plélanais.



< **Septembre**

Portes ouvertes à l'église St Pierre
Un édifice rénové, c'est l'occasion de voir autrement l'architecture. Un miroir à hauteur des yeux, les habitants sont invités à accrocher leur regard à la voûte, comme si elle était la coque d'un navire géant.



Septembre ^

Inauguration du Cinéma
Julie Delpy, marraine du cinéma de Plélan, fait monter sur scène les jeunes acteurs de son film Skylab.



< **Novembre**

11 novembre
Cérémonie en présence du quatrième bataillon de l'école de St Cyr sous les ordres du capitaine Gâteau.



< **Octobre**

Erotico-punk
Maëlle Sopena lance "Détournements de contes" à la médiathèque. Soirée rose à faire rougir...



< **Juin**

Sport de palets
Le dernier inter-clubs de palets a réuni dans l'enceinte du vélodrome 85 équipes venant de plusieurs cantons. Ce n'était pas le moment d'avoir des palets "écoqués".

> **Septembre**

J'aime lire
Ouverture du club jeunes lecteurs à la médiathèque pour partager ses coups de cœurs



< **Septembre**

Ça roule !
Remise des médailles au Vélo-club V.C. Plélanais par Fabien, l'éducateur sportif.



Novembre ^

J'ai 10 ans
Un quizz "comme à la télé" oppose élus, usagers et bénévoles à la médiathèque. Au fait ? Où se trouvait le marché de Plélan pendant la révolution française ?

Novembre >

Bienvenue !
111 nouvelles familles sont venues s'installer à Plélan en 2011, contre 70 en 2010.



Animation jeunesse : Solène prend le relais



Solène Guérin prend le relais sur l'animation jeunesse à Maxent et à Plélan Le Grand à la suite de Julien Flageul. Diplômée d'un Brevet Professionnel de l'Éducation Populaire, de la Jeunesse et des Sports, Solène a 24 ans et une solide expérience dans l'animation jeunesse. Elle accueillera les jeunes maxentais tous les samedis matins dans la salle des associations, entre 10h30 et 12h pour organiser avec eux des sorties, des projets.

Le Gal, le goût du territoire



Le Groupe d'Action Locale (Gal) du Pays de Brocéliande est chargé de mettre en œuvre le programme de financement européen Leader. Aujourd'hui, il intervient aussi bien dans le soutien au milieu associatif, dans l'éducation, la promotion des produits locaux ou l'environnement. Vous souhaitez vous investir dans le développement du territoire ? Le Gal renouvelle 8 des membres du comité de programmation. Ce comité se réunit tous les deux mois pour étudier les projets pour lesquels un soutien financier est sollicité et pour voter l'attribution des aides. Renseignements et candidatures auprès d'Elise Gerfaud au 02 99 61 73 05 ou par mail egerfaud@pays-broceliande.fr



Annabelle Courtet accueille invite les visiteurs à regarder ou à louer des œuvres d'art.



Plé'art : L'art est dans le prêt

Depuis quelques mois, l'association la Paimpontaise a ouvert une galerie / arthotèque baptisée "Plé'art" dans le village du Gué. Tour d u propriétaire.

Li vous faut emprunter la route qui mène au village du Gué et descendre le petit sentier (qui est aussi le GR de la Motte Salomon) pour atteindre la Galerie Plé'art. Une signalétique appropriée devrait prochainement accompagner les visiteurs. L'endroit est un peu en retrait, certes, mais ne manque pas de charme. Les murs sont blanchis à la chaux, les auges à bétail intactes rappellent qu'il s'agissait là d'une ancienne étable, le poêle à bois et les fauteuils de "récup" invitent à se sentir à l'aise. **"La rénovation a été entièrement réalisée par les artistes de l'association"** commente non sans fierté Annabelle Courtet, la porteuse du projet. Aux cimaises les œuvres d'un collectif de photographes, laisseront

place dès janvier à une nouvelle exposition sur les masques par la sculptrice Djun. **"Nous accueillons sans a priori tous les artistes qui font l'effort de bien vouloir nous rencontrer. Cette galerie prétend à l'éclectisme et à la diversité. Nous accrochons pratiquement tous les mois une nouvelle exposition."** Comment est venue l'idée ? Un peu comme par ricochet. Le local est mis à disposition par Sylvie Putov dont le mari Sacha était un peintre renommé avant son décès en novembre 2008. Le rêve de Sacha Putov était justement d'ouvrir un lieu pour accueillir les jeunes artistes. Il n'a pas eu le temps, mais l'idée était suffisamment

forte pour en devenir contagieuse : l'association "La Paimpontaise" qui regroupe un collectif d'artistes locaux s'en empare et crée Plé'art, une galerie où l'on peut emprunter des œuvres. Pour le moment, l'arthotèque propose 40 œuvres (tableaux ou photos) de 10 artistes différents à la location, dont une dizaine de Sacha Putov lui-même (ce qui n'est pas rien, quand on sait que le Prince Charles lui-même possède une peinture de l'artiste !). La location vous en coûtera entre 5 et 20 € par mois selon la valeur de l'œuvre, assurance incluse. **"On commence doucement, il faut que l'idée fasse son chemin dans la tête des gens, qu'ils y voient l'intérêt."** Un peu comme Jean-Pierre Brondel, patron d'un Réseau Pro à la Chapelle-Bouexic, qui vient de faire adhérer son entreprise pour donner

une touche originale à ses locaux administratifs. L'association compte beaucoup sur le bouche à oreilles pour se faire connaître. La complicité avec l'association Jean Pierre dans le Désordre qui partage les mêmes locaux et qui propose depuis six mois une kyrielle d'animations en tous genres devrait aussi porter ses fruits. La commune a même été obligée de bousculer le planning de ses travaux et d'anticiper la construction d'un parking au Gué ! Cependant, rien n'est encore gagné, il faudra aussi bousculer quelques idées toutes faites, comme celle bien tenace qui consiste à croire qu'accrocher le travail d'un artiste dans son salon est un luxe réservé à quelques privilégiés. **Heures d'ouvertures:**
Le samedi de 14h à 17h
Le dimanche de 10h à 13h
Tél. 02 99 61 87 34

Retour en images



Mercredi 9 novembre. On appelle ça le storytelling: l'art de raconter des histoires, mais en anglais. C'est la troisième fois que Sara Plumier intervient à la médiathèque pour lire, raconter et jouer en anglais avec les plus petits. **"Le but n'est pas d'apprendre l'anglais mais de s'imprégner de la musique de la langue."**, signale Fanny Peleau l'organisatrice, **"et en plus on rigole bien"**. Ces ateliers ne sont pas réguliers, renseignez-vous à la médiathèque au 02 99 61 80 03.

Vrac d'infos

Recherche Bricolos

L'équipe des Carnavaloux menée par une nouvelle présidente, Edmonde Barbot, recherche des bricoleurs motivés pour participer à la construction du char de Plélan lors du Carnaval du 15 avril 2012. Faites-vous connaître auprès de l'association.
Tel : 06.70.28.03.36
mél : edmonde.barbot@wanadoo.fr

Restos du coeur

Des paniers repas sont distribués aux familles qui en font la demande, les mardis matins à partir de 9h30 au Centre Social de Plélan. Les paniers étant préparés à l'avance, merci de contacter le responsable : Monsieur Legrand au 02 99 09 39 38.

ça va se passer

Vœux du Maire 7 janv. à 18h30

Vous êtes conviés à assister aux Vœux de M. le Maire, le samedi 7 janvier au restaurant municipal.

Atelier pâtisserie 9 janv. de 18h à 20h

L'artisterie organise un atelier pâtisserie : galette et brioche des rois. Prix 5 € de 6 à 106 ans.

Au Gué. 02 99 61 87 34

Histoires en Néerlandais 11 janv.



Frédéric Provoost propose des histoires en néerlandais pour les enfants de 2 à 5 ans, le mercredi 11 janvier de 10h30 à 11h30. Animation gratuite à la médiathèque.

Loto 14 janv.

L'association des parents d'élèves du Collège de l'Herminette organise son loto le samedi 14 janvier 2012 à 20h au restaurant municipal de Plélan. Ouverture des portes à 19h00. Nombreux lots à gagner.

Contact : 06.26.14.66.49

Salon de l'étudiant du 12 au 14 janv.

Le Salon du Lycéen et de l'Étudiant, organisé au Parc des Expositions de Rennes Aéroport, permet d'informer et d'accompagner les 15-25 ans dans le choix complexe et déterminant de leurs études.

Histoires et chansons en breton 18 janv.

Solen Piriou propose une animation à la médiathèque pour les 2 à 5 ans autour de la langue bretonne. Mercredi 11 janv. de 10h30 à 11h30. Animation gratuite.

Fest-noz 21 janv. à 20h



Les Dansous du Gué ouvriront l'année 2012 avec leur traditionnel Fest-noz de janvier. A la salle des fêtes.

Balades 22 janv. & 26 fév.

Deux balades sont programmées par l'association du Bruit dans le Bourg. Le 22 janvier à la vallée du Rohuel près du Verger et le 26 février à la Vallée du Néal à Médréac. Pour ces deux randonnées, rendez-

vous pour covoiturage à 13h30 place de l'église St Péran. Balades de 8 kms environ.

Contact : 02.99.06.98.67

Concert 28 janv. à 20h



Le café-concert La Fontaine à St Péran reçoit les groupes Freak Magnet et Hates Bang. Entrée libre. <http://www.myspace.com/lafontainebzp>

Portes Ouvertes 28 janv.

Le collège l'Herminette et l'école Notre-Dame ouvriront leurs portes le samedi 28 janvier de 9h à 12h30. Les directeurs d'établissement et les équipes enseignantes présenteront l'établissement aux parents et aux futurs élèves.

Concert 3 fév.

Les élèves de l'école de musique Triolet 24 donneront un concert le vendredi 3 février à 20h30 à Paimpont, salle de l'Étang Bleu sur le thème de l'Afrique.

Bourse aux vêtements du 10 au 13 fév.

Venez vendre ou acheter

des vêtements pour les 0-10 ans. Le dépôt se déroule le vendredi de 9h à 18h et la reprise des articles invendus le lundi, de 15h à 18h. Les ventes se déroulent les samedis de 9h30 à 13h et les dimanches de 10h30 à 12h.

Contact ADSCRIP, tél. 02 99 06 88 90

Spectacle 11 fév. à 20h30



"La nuit singulière" spectacle de Marie Chiff'mine (autour du roman de P.Jakez Helias), Kig ha Farz. Veillée contée aux chandelles. 15 € Réservation au 02 99 61 87 34 et par mail : artisterie.dansledesordred@gmail.com Artisterie jp2d le gué 35380 Plélan-le-Grand

Histoires comme ça 15 février

Le rendez-vous des petits à chaque vacances scolaires. A la médiathèque de 10h30 à 11h30 le mercredi 15 février. Animation gratuite.

Concert 25 fév. à 20h30

Le café-concert La Fontaine à St Péran reçoit le groupe Bad-news, de l'électro-punk rennaise ! Entrée: 3 €. <http://www.myspace.com/>



Jean-Claude Lécuyer en animation et dans sa ferme de la Provotais à Treffendel.

Il chante et les vaches sont bien gardées

Jean-Claude Lécuyer, dit le P'tit fermier, partage sa vie entre la musique et son exploitation agricole, entre le chant et la prairie.

On connaît le P'tit Fermier, son accordéon diatonique, son humour et son sourire. Il compose paroles et musique de ses spectacles, accompagne les Fest Noz de musique traditionnelle. "Pour animer le bal, il a appris à danser. Faut que les pas tombent juste, dit-il, les danseurs aiment bien rigoler mais ils sont exigeants". La musique, il a appris tout seul. Au festival de la Galésie, en 1976, c'est le déclic. "Je regardais un gars avec un diatonique dans les mains, il me le tend et dit, tu sais jouer de l'harmonica ? Alors à toi. Ça a commencé comme ça, puis Maman m'a offert mon premier accordéon, il coûtait 420 Frs, c'était une somme. J'ai eu de la chance. Ensuite à l'Hermitage des musiciens m'ont donné un bon coup de main pour progresser."

On connaît moins Jean-Claude Lécuyer, agriculteur à la Provotais, à Treffendel. On découvre la ferme au dessus des lacs de la Chèze, face au château du Pont Muzard. Le paysage est magnifique. Les vaches sont de bonne composition pour la photo, après quelques moments de crainte, elles se prêtent au jeu. Et lui, ressemble un chef d'orchestre au milieu du troupeau. Depuis les années 90, agriculture et musique sont liées chez le P'tit Fermier qui a tout d'un grand. 30 vaches normandes, 30 génisses, il connaît la chanson : la traite des vaches deux fois par jour, la moisson, les aléas de la météo, se lever tôt quoiqu'il arrive Il n'y a rien de virtuel dans sa vie. "Pour assister au Festival des chanteurs de rues de Quintin, j'ai pris un vacher pour assurer le travail. Pendant deux jours, on oublie les vaches, mais les Post

its couverts des indications du vacher nous rappellent à l'ordre au retour". Il se souvient d'un Fest Noz à Plélan, "je fais le premier passage, mais dois rentrer à la ferme, une vache allait vèler, il était temps. Avec Christine, nous sommes retournés à Plélan pour mon deuxième passage"; Christine, sa femme, conjointe-collaboratrice comme on dit, à ses côtés aussi pour la musique. L'agriculture est un travail solitaire, jouer de l'accordéon permet de rétablir l'équilibre. Il cultive le rire et amuse le public en racontant et chantant des histoires humoristiques sur le monde politique et agricole, avec des titres évocateurs comme le Petit Fermier, Les cochons, Comme toi qui les aide ou Y'a de la misère. Il sera au Fest Noz de Plélan le 21 janvier avec deux autres groupes ... pour faire des bœufs.

Pour aller + loin

Jean-Claude Lécuyer a sorti plusieurs CD, disponibles à la médiathèque



Prochain concert : samedi 21 janvier, salle des Fêtes de Plélan.

Messages > L'école de musique intercommunale Triolet 24 vient de créer son site internet : www.triolet24.fr. > Le carnaval de Plélan-le-Grand aura lieu cette année le dimanche 15 avril 2012. > La chorale Dosi Dola-Cahello sous la seule direction de DAVID le BOURLOT reprendra ses répétitions le mercredi 11 janvier 2012, 18 rue de la Libération à Plélan le Grand. Venez nous rejoindre nombreux afin de partager avec nous le plaisir de chanter. Contact : Mme Marie-France Dreuslin au 02 99 06 82 60.

Ciné à l'Hermine janv.

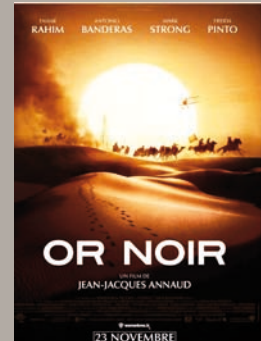
Or noir

2h09min. Film qatarien, français, Anglais. Réalisé par Jean-Jacques Annaud avec Tabar Rahim, Mark Strong, Antonio Banderas. Date de sortie : 23 novembre 2011.

Cette grande fresque épique située dans les années 30 au moment de la découverte du pétrole, raconte la rivalité entre deux émirs

d'Arabie et l'ascension d'un jeune Prince dynamique qui va unir les tribus du royaume du désert.

Vendredi 6 janvier à 20h30
Dimanche 8 janvier à 16h00



L'ordre et la morale

2h16min. Film français, réalisé par Mathieu Kassovitz avec Mathieu Kassovitz, Iabe Lapacas, Malik Zidi. Date de sortie : 16 novembre 2011.

Avril 1988, Île d'Ouvéa, Nouvelle-Calédonie. 30 gendarmes retenus en otage par un groupe d'indépendantistes Kanak. 300 militaires envoyés depuis la France pour rétablir l'ordre. Deux hommes face à face : Philippe Legorjus, capitaine du GIGN et Alphonse Dianou, chef

des preneurs d'otages. À travers des valeurs communes, ils vont tenter de faire triompher le dialogue.

Mais en pleine période d'élection présidentielle, lorsque les enjeux sont politiques, l'ordre n'est pas toujours dicté par la morale...

Samedi 7 janvier à 20h00
Film suivi d'une discussion



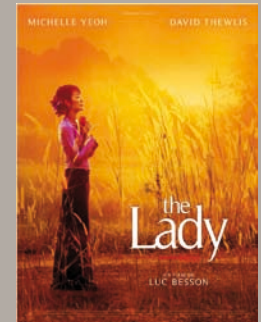
The lady (vf)

2h07min. Film réalisé par Luc Besson avec Michelle Yeoh, David Thewlis, Jonathan Raggett. Date de sortie : 30 novembre 2011.

«The Lady» est une histoire d'amour hors du commun, celle d'un homme, Michael Aris, et surtout d'une femme d'exception, Aung San Suu Kyi, qui sacrifiera son bonheur personnel pour celui de son peuple. Rien pourtant ne fera

vaciller l'amour infini qui lie ces deux êtres, pas même la séparation, l'absence, l'isolement et l'inhumanité d'une junte politique toujours en place en Birmanie.

Dimanche 8 janvier à 20h30 (vf)
Mardi 10 janvier à 20h30 (vf)



Mission impossible - Protocole fantôme

2h13min. Film Américain, réalisé par Brad Bird avec Tom Cruise, Jeremy Renner, Simon Pegg. Date de sortie : 14 décembre 2011.

Impliquée dans l'attentat terroriste du Kremlin, l'agence Mission Impossible (IMF) est totalement discréditée. Tandis que le pré-

sident lance l'opération «Protocole Fantôme», Ethan Hunt, privé de ressources et de renfort, doit trouver le moyen de blanchir l'agence et de déjouer toute nouvelle tentative d'attentat.

Dimanche 15 janvier à 16h00
Dimanche 15 janvier à 20h30



Happy feet 2

1h39min. Film d'animation américain, réalisé par George Miller avec les voix de Anthony Kavanagh, Clovis Cornillac, Amel Bent. Date de sortie : 7 décembre 2011. Film pour enfants à partir de 3 ans
Mumble, le roi des claquettes, est bien ennuyé quand il découvre que son fils Erik est allergique à la danse. C'est alors que ce dernier s'enfuit et rencontre Sven Puissant, pingouin

capable de voler ! Mumble comprend qu'il ne peut nullement rivaliser avec ce personnage charismatique qu'Erik tente d'imiter... Mais la situation ne fait qu'empirer quand le monde est menacé par des forces telluriques...

Vendredi 13 janvier à 20h30
Samedi 14 janvier à 16h00

